



**Europejski Fundusz Społeczny (EFS)** – jeden z Funduszy Strukturalnych, który powołany został w celu wspierania wspólnotowej polityki społecznej. Finansuje on działania państw członkowskich w zakresie przeciwdziałania bezrobociu i rozwoju zasobów ludzkich. Ze środków funduszu finansowane są głównie szkolenia zawodowe, stypendia, praktyki zawodowe, doradztwo i pośrednictwo zawodowe, analizy i badania dotyczące rynku pracy itp.



**Fundacja Rozwoju Demokracji Lokalnej** (zał. w 1989 r.) jest największą organizacją pozarządową wspomagającą samorządy terytorialne w Polsce. Misją FRDL jest szerzenie idei samorządności obywatelskiej rozumianej jako podstawowa forma demokracji. Fundacja to sieć 16 regionalnych ośrodków z filiami, 4 wyższe szkoły administracji publicznej oraz biuro zarządu w Warszawie. Adresatami działań FRDL są samorządy terytorialne, organizacje pozarządowe i społeczności lokalne. FRDL oferuje szkolenia i doradztwo, specjalistyczne programy dotyczące wszystkich dziedzin istotnych dla samorządów, a także w zakresie aktywizacji obywatelskiej w Polsce oraz zagranicą - w krajach będących w okresie transformacji ustrojowej. FRDL prowadzi prace badawcze, zabiera głos w debatach publicznych, organizuje branżowe fora pracowników administracji samorządowej. W ciągu 18 lat działalności z różnych form szkoleń FRDL skorzystało ponad 850 tysięcy osób. Fundacja została wyróżniona: Nagrodą Honorową Forum Ekonomicznego w Krynicy (2004 r.), Nagrodą Główną Premiera w konkursie Pro Publico Bono (2000r.), UN Habitat Scroll of Honour (1995 r). Po więcej informacji zapraszamy na [www.frdl.org.pl](http://www.frdl.org.pl)

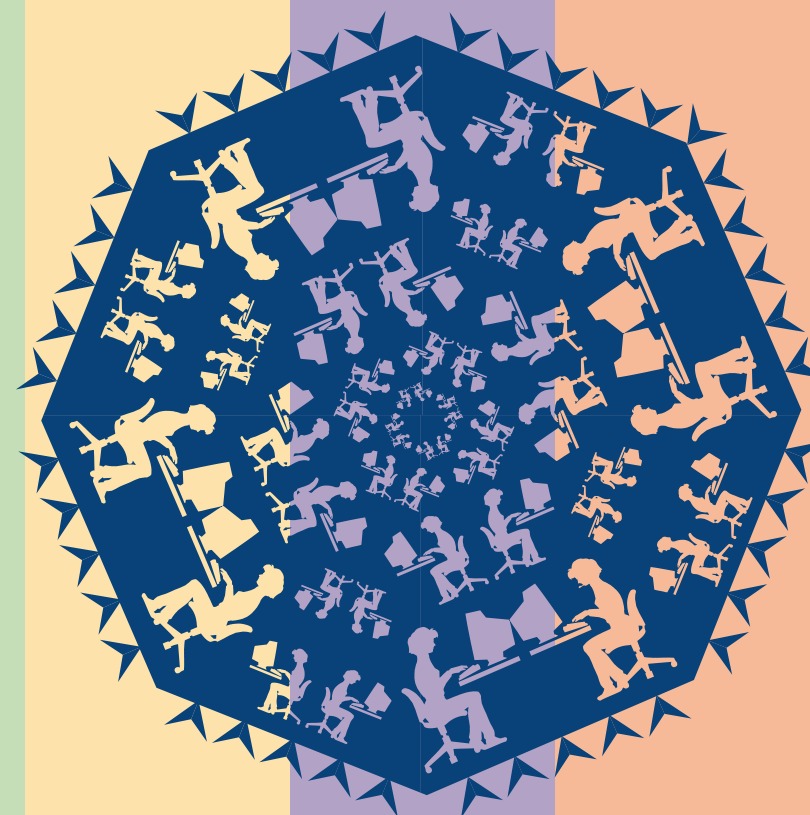


**Gazeta Sołecka**, ogólnopolski miesięcznik wydawany przez Wielkopolskie Stowarzyszenie Sołtysów, ukazuje się już od 15 lat. Dociera do 40 tys. sołtysów, autentycznych liderów społeczności wiejskich i najbardziej opiniotwórczej grupy na polskiej wsi. Na swoich łamach zajmuje się m.in. problematyką samorządów gminnych, rozwojem rolnictwa, obszarów wiejskich i drobnej przedsiębiorczości a także zagadnieniami związanymi z członkostwem Polski w UE. Propaguje wzorce aktywnych, kreatywnych, sołtysów i sołtysów – działaczy lokalnych, którym sprawy polskiej wsi nie są obojętne.

ISBN 987-83-60760-39-0

# Sołtyski i liderki wiejskie

- kobiety zarządzają polską wsią



## KALEJDOSKOP DOBRYCH PRAKTYK

FUNDACJA ROZWOJU DEMOKRACJI LOKALNEJ

Publikacja powstała w ramach projektu  
„Sołtyski i liderki wiejskie - kobiety zarządzają polską wsią”  
współfinansowanego ze środków  
Europejskiego Funduszu Społecznego  
w ramach  
Sektorowego Programu Operacyjnego Rozwój Zasobów Ludzkich



Redaktor: Dariusz Madej  
Redakcja techniczna: Marzena Madej - Adamczyk  
Projekt graficzny: Piotr Adamczyk

Copyright by  
Fundacja Rozwoju Demokracji Lokalnej

Warszawa 2008

ISBN 987-83-60760-39-0

Wydawca:



Fundacja Rozwoju Demokracji Lokalnej  
Plac Inwalidów 10  
01-552 Warszawa  
e-mail: [biuro@frdl.org.pl](mailto:biuro@frdl.org.pl)  
[www.frdl.org.pl](http://www.frdl.org.pl)

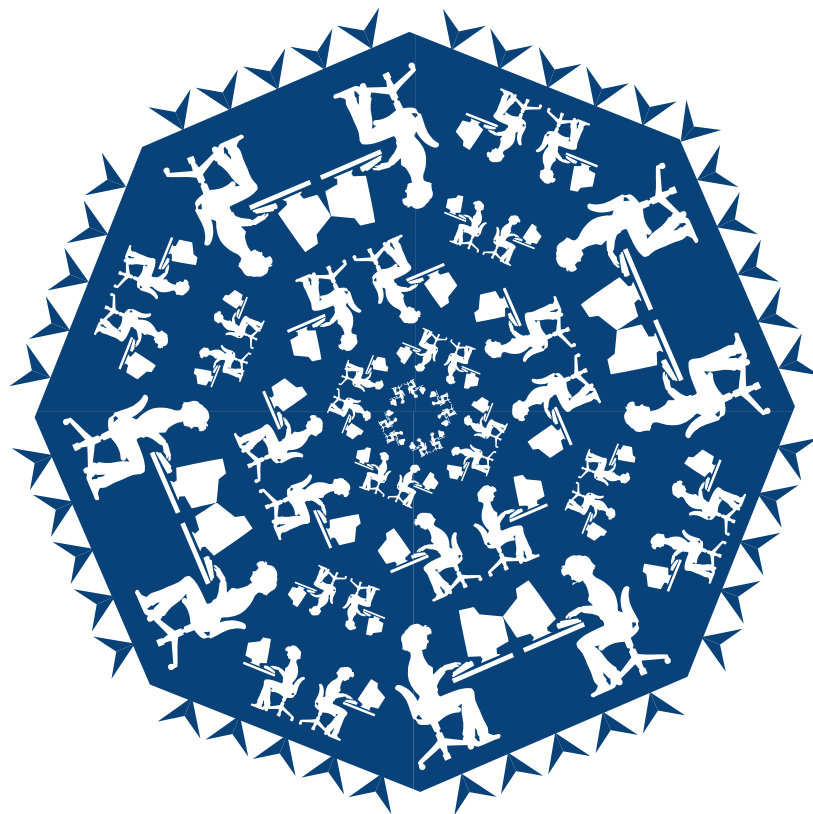


Projekt współfinansowany jest ze środków Europejskiego Funduszu Społecznego  
w ramach Sektorowego Programu Operacyjnego Rozwoju Zasobów Ludzkich



# Sołtyski i liderki wiejskie

- kobiety zarządzają polską wsią



## KALEJDOSKOP DOBRYCH PRAKTYK

Fundacja Rozwoju  
Demokracji lokalnej



1989 r.

Fundacja Rozwoju Demokracji Lokalnej

WARSZAWA 2008



## **„Marzenia można spełniać pod warunkiem, że wiadomo jak to zrobić”**

*Polska wieś dynamicznie się zmienia, szczególnie od 2004 roku, gdy Polska stała się członkiem Unii Europejskiej. Zmiany te związane są między innymi ze strumieniem środków europejskich, dostępnych dla rolników i obszarów wiejskich. Na niektórych terenach zawód rolnika nie jest już zawodem dominującym. Mieszkańcy wsi coraz częściej znajdują zatrudnienie poza rolnictwem. Często sami tworzą dla siebie miejsca pracy – np. w działalności agroturystycznej, czy przy wytwarzaniu produktów regionalnych.*



*Wieś staje się atrakcyjnym miejscem, w którym coraz więcej rodzin chce pracować i mieszkać lub tylko mieszkać, korzystając z dobrodziejstw natury. Na tereny wiejskie zaczynają wracać ludzie, którzy kiedyś z nich wywedrowali w poszukiwaniu pracy w mieście. Coraz częściej wracają na wieś ludzie młodzi, którzy zdobyli wykształcenie w miastach, ale to z wsią chcą związać swoją przyszłość. Na wsi osiedlają się też dotychczasowi mieszkańcy miast zmęczeni uciążliwością miejskiego życia.*

*Zawsze silna tradycją wieś zadaje sobie pytanie: co z tej tradycji wymaga szczególnej ochrony, w jakich formach tradycja będzie żywa i atrakcyjna dla młodego pokolenia.*

*Dzisiejsze przemiany na terenach wiejskich stają się prawdziwym wyzwaniem dla wiejskich społeczności. Mieszkańcy wsi czują potrzebę integracji i wspólnego działania. Dlatego tak istotnym elementem aktywności lokalnych liderów i liderki jest tworzenie wiejskich świetlic oraz angażowanie wszystkich mieszkańców do wspólnego działania. Dostępność środków europejskich na wsparcie inicjatyw lokalnych sprawia, że wiele marzeń dotąd niemożliwych do realizacji teraz będzie można spełnić. Stanie się tak pod jednym warunkiem – że choć jedna osoba we wsi wie jak to zrobić, w jaki sposób wykorzystać nowe możliwości. Gdzie i jak szukać informacji oraz wsparcia, jak pozyskiwać sojuszników, budować partnerstwa lokalne, przygotowywać i realizować wspólne projekty. Tego właśnie miał uczyć liderki wiejskie projekt, którego zwieńczenie stanowi niniejsza publikacja. Mam nadzieję, że lektura opisu aktywności pań uczestniczących w projekcie może być zachętą i wskazówką dla Czytelniczek i Czytelników – nie tylko sołtysów i sołtysiek, ale wszystkich pragnących wspólnymi siłami zmieniać na lepsze świat, w którym żyją.*

Barbara Imiołczyk, Prezes Zarządu FRDL

# Spis treści

## Województwo KUJAWSKO - POMORSKIE

KGW - reaktywacja, czyli aktywizacja wiejskich kobiet w Witkowie .....	6
Odnowa w Świętem, czyli wieś spełnionych marzeń .....	9
„Wszystko co z ogórka”, czyli wspólna zabawa po kociewsku .....	12

## Województwo LUBELSKIE

„Babska Niedziela” i inne projekty, czyli aktywizacja kobiet wiejskich .....	14
Trzy w jednym, czyli Centrum Komunikacji Społecznej w Nowodworze .....	17
Zaczął się od chleba, czyli aktywizacja kobiet wiejskich z gminy Markuszów .....	20

## Województwo WIELKOPOLSKIE

„Karp gołyska w stawie błyska”, czyli sposób na wyjście z biedy w Panigrodzu .....	23
Świetlica jednoczy wieś, czyli razem łatwiej .....	26
Będzie plac zabaw, czyli współpraca z władzami lokalnymi .....	29

## Województwo MAZOWIECKIE

Mokre pamięta, czyli odtwarzanie pamięci historycznej .....	32
Aktywność premiowana, czyli co można zrobić za środki sołeckie .....	35
O swoje miejsce, czyli historia świetlicy wiejskiej w Żabieńcu .....	39
Uparci i zdeterminowani, czyli marzenia o lokalnym centrum kultury w Bramkach .....	42
„Pańskie oko konia tuczy”, czyli historia świetlicy wiejskiej w Bielinie .....	45
Apetyt rośnie, czyli historia inwestycji we wsi Cerekiew .....	48

Aneks .....	51
-------------	----

## **Projekt „Sołtyski” – owocne półtora roku**

*Przez półtora roku „Gazeta Sołecka”, jako partner Fundacji Rozwoju Demokracji Lokalnej towarzyszyła Paniom uczestniczącym w projekcie „Sołtyski i liderki wiejskie – kobiety zarządzają polską wsią”. Na łamach naszego miesięcznika przekazywaliśmy Czytelnikom i Czytelniczkom zdobytą przez nie na szkoleniach wiedzę. Chcieliśmy podzielić się z nimi informacjami na temat umiejętności autoprezentacji oraz skutecznej komunikacji, które powinny cechować każdą dobrą liderkę czy lidera. Cenne okazały się również wizyty studyjne, które odbywały się w miejscowościach uczestniczących w projekcie Pań. Podczas tych wizyt zetknęliśmy się z wieloma problemami i trudnościami w pracy sołtyszek, o których istnieniu nie wiedzieliśmy nic, albo bardzo mało.*



*Półtora roku wspólnych szkoleń, spotkań, rozmów, telefonów i wizyt bardzo nas zbliżyło, zawiązały się sympatie, przyjaźnie.*

*W niniejszej publikacji prezentujemy przedsięwzięcia aktywnych wiejskich liderek, których większość jest efektem umiejętności, wyniesionych przez Panie ze szkoleń, pomocy doradców w miejscu zamieszkania i wizyt studyjnych.*

*Tylko jedna Pani sołtys Janina Dąbrowska z Cerekwi w gminie Zakrzew nie uczestniczyła w naszym projekcie. Nie jest to przypadek. Chcieliśmy pokazać przykład niemal wzorowego współdziałania liderki wiejskiej wraz z lokalną społecznością z władzami gminy.*

*Efekty projektu „Sołtyski i liderki wiejskie – kobiety zarządzają polską wsią” przeszły nasze oczekiwania. Dziękuję Fundacji i Paniom uczestniczącym w projekcie za wspólne ciekawe i owocne półtora roku.*

*Joanna Iwanicka  
Redaktor naczelna „Gazety Sołeckiej”*

## O projekcie „Sołtyski i liderki wiejskie”

Projekt „Sołtyski i liderki wiejskie – kobiety zarządzają polską wsią” był współfinansowany ze środków Europejskiego Funduszu Społecznego w ramach Sektorowego Programu Operacyjnego Rozwój Zasobów Ludzkich 2004 – 2006, działanie 1.6.

Fundacja Rozwoju Demokracji Lokalnej wspólnie z „Gazetą Sołęcką” realizowały „Sołtyski” od 1 lipca 2006 do 31 marca 2008 r.

Projektem objętych zostało 125 sołtyszek i wiejskich liderek (m.in. członkiń stowarzyszeń, żon sołtysów, nauczycielek i innych Pań) z 4 województw: kujawsko-pomorskiego, lubelskiego, wielkopolskiego oraz mazowieckiego. Podstawowy cel projektu stanowiła aktywizacja społeczna wiejskich kobiet i ich przygotowanie do pełnienia roli liderek lokalnych społeczności wiejskich.

W okresie styczeń – kwiecień 2007 w ramach projektu odbyło się łącznie 40 jednodniowych szkoleń, obejmujących takie zagadnienia, jak m.in. sztuka autoprezentacji, mobilizowanie społeczności do działania, myślenie projektowe oraz poszukiwanie źródeł finansowania lokalnych inicjatyw. Po zakończeniu szkoleń przyszedł czas na wykorzystanie zdobytej wiedzy w praktyce. Do końca ubiegłego roku uczestniczki pod okiem konsultantów pracowały nad przełożeniem swoich pomysłów na realne działania. Dodatkowe źródło inspiracji stanowiły mini wizyty studyjne, podczas których Panie mogły zapoznać się z przykładami ciekawych działań realizowanych przez swoje koleżanki z województwa. W okresie październik – grudzień odbyło się w sumie 30 takich wyjazdowych spotkań. W rezultacie, uczestniczki projektu „Sołtyski” zgłosiły do nas 61 pomysłów na lokalne działania. Niektóre z nich zostały już zrealizowane, inne dopiero nabierają rozmachu. Najwięcej pojawiło się inicjatyw związanych z rejestracją lokalnych stowarzyszeń, budową placów zabaw dla dzieci, działalnością wiejskich świetlic, tworzeniem planów rozwoju miejscowości na potrzeby przystąpienia do Programu „Odnowa i Rozwój Wsi” czy organizacją lokalnych imprez. Pierwsze wnioski uczestniczek projektu zostały złożone do konkursów grantowych Programu Inicjatyw Obywatelskich na Rzecz Rozwoju Terenów Wiejskich, Fundacji „Fundusz Współpracy” oraz Fundacji Wspomagania Wsi.

W niniejszej broszurze prezentujemy przykłady najciekawszych przedsięwzięć zrealizowanych przez uczestniczki „Sołtyszek i liderek wiejskich” w czasie trwania projektu lub wcześniej. Ze względu na modelową współpracę z władzami gminy, zdecydowaliśmy się dołączyć tekst poświęcony p. Janinie Dąbrowskiej – sołtysce wsi Cerekiew, gmina Zakrzew w woj. mazowieckim.

Mamy nadzieję, że zarówno sam projekt jak i zawartość podsumowującej jego realizację broszury będzie stanowić przydatne źródło inspiracji dla wszystkich lokalnych liderów z terenów wiejskich, by ich marzenia jak najczęściej stawały się rzeczywistością.



Ilona Matysiak  
Koordynatorka Projektu „Sołtyski i liderki wiejskie”  
Fundacja Rozwoju Demokracji Lokalnej



## KGW - reaktywacja, czyli aktywizacja wiejskich kobiet w Witkowie

*Mieszanki Witkowa chciały od zaraz zacząć zmieniać swoją wieś, robić coś pożytecznego i ciekawego, spotykać się ze sobą. Dlatego, za sprawą soltyski Krystyny Politowskiej, po kilkunastu latach zawieszenia, Koło Gospodyń Wiejskich w Witkowie zaczęło znowu działać.*

SOŁTYSKA  
Krystyna Politowska  
MIEJSCOWOŚĆ  
Witkowo  
GMINA  
Wielgie  
POWIAT  
Lipno  
DZIAŁANIA  
Aktywizacja wiejskich kobiet

### Wszystko przez „Soltyski”

Pani Krystyna już czwartą kadencję soltysuje w **Witkowie**. Absolwentka liceum ogólnokształcącego wraz z mężem przez lata prowadziła duże gospodarstwo rolne specjalizujące się w hodowli bydła. Dziś jest na rencie, gospodarstwo przekazała córce, ale z pracy społecznej dla swojej miejscowości nie zrezygnowała. Wręcz przeciwnie, ma teraz więcej czasu i energii do działania, i jak sama podkreśla, jest to niewątpliwym efektem jej udziału w „soltyskowym” projekcie.

- Po kilkunastu latach przerwy reaktywowałyśmy Koło Gospodyń Wiejskich w Witkowie w gminie Wielgie – opowiada soltyska **Krystyna Politowska** - A wszystko za sprawą mojego uczestnictwa w projekcie FRDL „Soltyski i liderki wiejskie - kobiety zarządzają polską wsią” organizowanym przez oddział Fundacji w Bydgoszczy. Podczas spotkań z ekspertami FRDL na-



Krystyna Politowska, soltyska wsi Witkowo, gm. Wielgie

uczono nas, jak pisać projekty związane z rozwojem naszych miejscowości, gdzie starać się o wsparcie finansowe i fundusze na realizację projektowanych przedsięwzięć. Zachęcano do tworzenia Stowarzyszeń działających na rzecz rozwoju naszych wiosek, ale założenie takiego Stowarzyszenia trwa długo, a nam mieszkankom Witkowa, spieszyło się. Od razu chcieliśmy zmieniać wieś, żyć aktywnie i ciekawie. Weześniej jako pojedyncze sołectwo czy rada sołeczka nie mogliśmy brać udziału w różnych konkursach grantowych organizowanych na przykład przez Urząd Marszałkowski w Bydgoszczy. Obecnie, gdy działamy w KGW a więc zarejestrowanej organizacji pozarządowej, możemy w nich uczestniczyć.





**KGW w Witkowie – zajęcia rękodzielnicze**

*i zabrać się do pracy. Dziś w naszym kole jest 48 pań, od najmłodszych dwudziestoletnich dziewczyn po seniorki. I bardzo się cieszymy z tego, że możemy wspólnie spotykać się, szkolić i zdobyć nowe umiejętności, poznawać ciekawych ludzi, często mieszkających w bliskim sąsiedztwie, a zupełnie nam nie znanych.*



**Spotkanie członkiń KGW w Witkowie**

## KGW - reaktywacja

Koła Gospodyń Wiejskich szczególnie aktywnie działały w latach siedemdziesiątych i na początku lat osiemdziesiątych ubiegłego wieku. Później z bardzo różnych przyczyn ich działalność stała się mniej widoczna, wiele z nich rozwiązało się lub zawiesiło swoją działalność na czas nieograniczony. Od kilku lat obserwujemy jednak renesans tych organizacji, zwłaszcza w regionach, w których realizowane są programy odnowy wsi. Koło Gospodyń Wiejskich w Witkowie odrodziło się za sprawą sołtyski Krystyny Politowskiej.

*- Pamiętałam, że przed laty było w Witkowie Koło Gospodyń Wiejskich usytuowane przy Kółkach Rolniczych – wspomina. –Zastanawiałam się, jaki jest obecnie jego status prawny? Okazało się, że KGW nie zostało rozwiązane, tylko zawiesiło swoją działalność, więc bez wielu zbędnych formalności możemy zacząć ponownie działać. Dogadałyśmy się, że działalność Koła trzeba wznović*

## Pierwsze kroki w działalności

Krystyna Politowska zdaje sobie sprawę, że odnowione Koło Gospodyń Wiejskich w dzisiejszych czasach powinno działać inaczej niż kilka dziesięcioleci temu, chociażby dlatego, żeby przyciągnąć do siebie młode kobiety. Nie oznacza to jednak, że odżegnuje się od dobrej tradycji KGW.

W Witkowie, gdzie gospodarstwa rolne są duże i rozproszone, pracy w obejściu i w domu nie brakuje, więc wcale nie jest łatwo zorganizować spotkanie w terminie dogodnym dla wszystkich gospodyń. Jednak gdy Krystyna zapowiedziała, że na początku grudnia w remizie Ochotniczej Straży Pożarnej w Witkowie odbędzie się przedświąteczne szkolenie, na którym pani Magdalena Włodarska-Kasiuk z Ośrodka Doradztwa Rolniczego w Zakrzewie pokaże, jak w oryginalny sposób przyozdobić wigilijny stół, chętnych do nauki nie brakowało.

*-W ostatnim czasie dobrze nam się współpracuje z OSP w Witkowie, wspólnie odnowiliśmy świetlicę, w której się spotykamy – opowiada Krystyna. – Z gminy Wielgie dostaliśmy pieniądze na zakup zastawy stołowej na 60 osób, możemy więc wypożyczać salę i jej wyposażenie na śluby, komunie, bankiety i różne imprezy, a uzyskane pieniądze przeznaczyć na doposażenie świetlicy i aneksu kuchennego, zakup nowoczesnej kuchni gazowej.*

W połowie grudnia ub.r. 30 pań z Koła Gospodyń Wiejskich uczestniczyło w spotkaniu opłatkowym przy stołach przystrojonych zgodnie ze wskazówkami i umiejętnościami nabytymi w czasie wcześniejszego szkolenia.

*To dopiero początki naszej działalności – mówi Krystyna – ale pomysłów jest sporo. Teraz, gdy mamy w Witkowie KGW, łatwiej nam będzie starać się o dotacje i fundusze na realizację naszych projektów i szkoleń związanych na przykład z profilaktyką zdrowia czy rozwojem małej przedsiębiorczości.*

Kilkadziesiąt mieszkanek Witkowa z sołtyską Krystyną Politowską dość już miało przysłowiowej wiejskiej nudy i marazmu. Postanowiły wspólnie przystąpić do działania zaczynając od spotkań przy wigilijnym stole, czy balu karnawałowego... W ślad za tym pójdą z pewnością coraz ciekawsze inicjatywy i przedsięwzięcia, do których realizacji włączać się będą pozostali mieszkańcy Witkowa z pożytkiem dla całej społeczności wiejskiej.

Grażyna Kaniewska  
Fot. autorka i archiwum UG Wielgie

Zachęcamy do kontaktu z bohaterką artykułu Krystyną Politowską, sołtyską wsi Witkowo, która chętnie podzieli się z Wami swoimi doświadczeniami związanymi z reaktywacją Koła Gospodyń Wiejskich:

Krystyna Politowska  
Witkowo 56  
87-603 Wielgie  
woj. kujawsko – pomorskie  
tel. (0 54) 287 15 46



## Odnowa w Świątem, czyli wieś spełnionych marzeń

*Sołtyśka Wioletta Kalinowska wraz z grupą aktywnych pań ze wsi Świątem postanowiły zamienić swoją miejscowość w wioskę marzeń. Stało się to możliwe dzięki podjęciu wspólnej z władzami gminy Łasin decyzji o przystąpieniu do Programu „Odnowa i Rozwój Wsi”.*

SOŁTYSKA  
**Wioletta Kalinowska**  
MIEJSCOWOŚĆ  
Świątem  
GMINA  
**Łasin**  
POWIAT  
**Grudziądz**  
DZIAŁANIA  
**Program „Odnowa  
i Rozwój Wsi”**



Wioletta Kalinowska sołtyś Świątego (z prawej) z uczestniczkami projektu podczas spotkania w Bydgoszczy

### Odnowa w Świątem – krok po kroku

W marcu 2007 r. **Teresa Radzińska, Beata Zamyślewska, Iwona Brzozowska i Bogusława Zawadzka**, pod przewodnictwem sołtyśki Świątego **Wioletty Kalinowskiej**, uczestniczki projektu „Sołtyśki i liderki wiejskie”, przystąpiły do opracowania **Planu Odnowy Wsi Świątem**. Pierwszym krokiem było zebranie materiałów o historii miejscowości, aktualnych danych dotyczących wsi i zapoznanie się z Planem Rozwoju Lokalnego oraz Strategią Rozwoju Miasta i Gminy Łasin. Następnie panie przystąpiły do przeanalizowania zasobów swojej miejscowości oraz sporządzenia **analizy SWOT**, czyli określenia mocnych i słabych stron wioski. W maju ubiegłego roku rozdały mieszkańcom ankiety z prośbą, aby przedstawili swoje propozycje działań, które ich zdaniem powinny być zrealizowane na terenie Świątego. Na podstawie wyników tych ankiet przystąpiły do opracowania listy przedsięwzięć, harmonogramu działań oraz planów poszczególnych projektów. W listopadzie 2007 r. gotowy program odnowy przedstawiły na ogólnym zebraniu wiejskim w Świątem, które podjęło uchwałę o jego realizacji.



**Sołtyska Wioletta Kalinowska  
niekwestionowana liderka Świętego**

się cmentarz, którego początki sięgają XV w. z drewnianą XVIII-wieczną dzwonnica. W podworskim parku są ruiny dawnego dworu, rosną piękne dęby i jesiony uznane za pomniki przyrody. Park jest administrowany przez Agencję Nieruchomości Rolnych. Pani Wioletta po chwili dodaje - Jesteśmy atrakcyjnym turystycznie sołectwem, musimy tylko wyeksponować nasze walory. Podjęliśmy więc wyzwanie i przystąpiliśmy do Programu „Odnowa i Rozwój Wsi”. Liczymy, że dzięki niemu uda się nam doprowadzić Święte do dawnej świetności.

### Święte – analiza SWOT

W Świętem działa Koło Gospodyń Wiejskich oraz Ludowy Zespół Sportowy „Iskra”. Utworzyła się również nieformalna grupa aktywnych mieszkańców, których liderką jest sołtyska Wioletta Kalinowska. Na terenie wioski nie ma indywidualnych gospodarstw rolnych, popegeerowskie grunty są dzierżawione od ANR przez prywatnego dzierżawcę. W Świętem wcale nie jest łatwo żyć, choćby dlatego, że wszędzie daleko. Do najbliższego ośrodka zdrowia i szpitala – 8 km, do posterunku policji – 8 km, do Ochotniczej Straży Pożarnej – 3 km, do szkoły podstawowej – 3 km i gimnazjum – 4 km. We wsi jest czynny sklep i trzy punkty wymiany butli gazowych.

- *W mojej miejscowości nie ma świetlicy wiejskiej* – opowiada Wioletta Kalinowska. - *Jako miejsce spotkań służy wyremontowana przez mieszkańców dawna salka katechetyczna w budynku plebanii, udostępniona dzięki życzliwości księdza proboszcza Romana Bartoszewskiego. Odbývają się tam konkursy oraz turnieje dla dzieci i młodzieży. Nie mamy placu zabaw, ani boiska do rozgrywek sportowych, a w naszej miejscowości mieszka około pięćdziesięcioro dzieci.*

Słabych stron Świętego ograniczających rozwój miejscowości jest znacznie więcej i to od nich zaczyna swoją analizę sołtyska. - *Mieszkańcy są niezamożni. Trudności ze znalezieniem pracy mają przede wszystkim kobiety, mężczyźni zatrudnili się w okolicznych przedsiębiorstwach – wycicza. – Wiele młodych, energicznych i odważnych osób opuściło nasze okolice w poszukiwaniu lepszej pracy i godniejszego życia. Wyjechali do większych miast w kraju, a niektórzy za granicę, najczęściej do Wielkiej Brytanii i Irlandii.*

Może zostaliby w Świętem, gdyby mogli się pobudować lub rozwinąć własną firmę, ale popegeerowska wieś nie dysponuje działkami komunalnymi ani pod zabudowę mieszkalną, ani pod działalność gospodarczą. Rozwój miejscowości ogranicza zarówno zły stan dróg dojazdowych do wsi, jak i brak bezpośredniego połączenia komunikacyjnego z innymi miejscowościami.

### Święte - jedno sołectwo i dwie miejscowości

Sołectwo Wioletty Kalinowskiej składa się z dwóch miejscowości: Kozłowa, gdzie mieszkają rolnicy indywidualni i Świętego, typowo popegeerowskiej wsi. Gdy w lutym 2003 r. pani Wioletta została sołtyską, postanowiła wspólnie z Radą Sołecką podjąć starania, aby zintegrować obie społeczności.

- *Dostałam sołectwo, które istniało wyłącznie „na papierze”* – wspomina. - *Zacząłam dowiadywać się o przeszłości Świętego, wioski znanej na Ziemi Chelmińskiej już w czasach krzyżackich, o jej ciekawej historii i zabytkach. W mojej miejscowości znajduje się drewniany kościółek z XVIII wieku, zabytek klasy „zerowej”. Obok mieści*

Autorki analizy przeprowadzonej pod kierunkiem pani Wioletty wskazują na niewystarczającą liczbę lokalnych instytucji wspierających rozwój gminy Łasin, a także brak szybkiego przepływu informacji o funduszach, dotacjach oraz szkoleniach dla mieszkańców wsi.

Świąte mają jednak sporo atutów sprzyjających pozytywnym zmianom we wsi. Dysponuje podstawową infrastrukturą techniczną, siecią wodociągową, kanalizacyjną i energetyczną utrzymanymi w dobrym stanie. Jest atrakcyjnie położone wśród pięknych lasów i czystych jezior. Podworski park czeka na rewitalizację i turystyczne zagospodarowanie, dzięki któremu życie w Świątem stanie się ciekawsze, a do miejscowości częściej będą zaglądać turyści.

*- Mam nadzieję, że za 7 - 10 lat Świąte będzie miejscowością nowoczesną i bezpieczną o dobrze rozwiniętej infrastrukturze komunalnej oraz drogowej z dobrymi jezdniami i szerokimi chodnikami – planuje sołtyska. - Chcemy stworzyć mieszkańcom i osobom przyjezdnym dobre warunki do wypoczynku, a młodzieży miejsce do zabawy, rekreacji i uprawiania sportu. Dlatego zamierzamy zbudować świetlicę wiejską, boiska do rozgrywek sportowych oraz plac zabaw.*

### Świąte – wioska marzeń

Mieszkańcy wraz z Urzędem Miasta i Gminy w Łasinie opracowali szczegółowy harmonogram prac, które umieścili w Programie Odnowy Wsi Świąte. Kilka inwestycji zaplanowali na lata 2008-2010, pozostałe chcą zrealizować do 2013 r. W ciągu trzech najbliższych lat we wsi zostanie zbudowane boisko do gier zespołowych, plac zabaw oraz rozpocznie się budowa świetlicy wiejskiej. Jak podkreśla liderka Świątego, są to najbardziej potrzebne inwestycje, ponieważ umożliwiają dzieciom, młodzieży i dorosłym mieszkańcom atrakcyjne i zdrowe spędzanie wolnego czasu.

Dużą wagę przywiązują do promocji swojej miejscowości, stąd planują założenie własnej strony w internecie i to jeszcze w tym roku.

Priorytetem jest ochrona zasobów przyrodniczych i estetyka środowiska, której przyświecają dwa cele. Pierwszy z nich to doprowadzenie do poprawy wyglądu miejscowości dzięki skalnym ogródkom, rabatom i krzewom. Mieszkańcy chcą zagospodarować park i przybrzeżny teren nad zbiornikami wodnymi. Wieś zakupi i ustawi ławki w parku oraz kosze na śmieci.

Liderki Świątego dobrze wiedzą, że w ślad za tymi inwestycjami musi podnieść się świadomość ekologiczna mieszkańców i to bez względu na wiek. To jest właśnie ten drugi cel, bardzo ważny dla edukacji ekologicznej młodego pokolenia i całej społeczności.

*- Nie znamy jeszcze kosztorysu wszystkich zaplanowanych działań, ponieważ np. w przypadku budowy świetlicy wiejskiej czy modernizacji drogi gminnej wiąże się to ze sporządzeniem dokumentacji projektowej przez specjalistów – mówi Wioletta Kalinowska. – Naszym pierwszym większym projektem będzie budowa placu zabaw dla dzieci z piaskownicą i bezpiecznymi urządzeniami do ćwiczeń oraz zagospodarowanie terenu wokół niego. Szacujemy, że na ten cel wydamy 30 tys. zł.*

Za wykonanie poszczególnych etapów planu będzie odpowiadać Rada Sołecka Świątego, przy konkretnych inwestycjach pomoże Samorząd Gminny i sami mieszkańcy. Sołtyska Wioletta Kalinowska wierzy, że dzięki wspólnemu działaniu i dobrej pracy liderów za kilka lat Świąte będzie wioską spełnionych marzeń.

Tekst i zdjęcia: Grażyna Kaniewska

Zachęcamy do kontaktu z bohaterką artykułu Wiolettą Kalinowską, sołtyską wsi Świąte, która chętnie podzieli się z Wami swoimi doświadczeniami związanymi z przygotowaniem do programu „Odnowa i Rozwój Wsi”:

Wioletta Kalinowska  
Świąte 13  
86-320 Łasin  
woj. kujawsko – pomorskie  
tel. 0 697 130 705



## „Wszystko, co z ogórka”, czyli wspólna zabawa po kociewsku

*Chyba najciekawszym naszym pomysłem integrującym mieszkańców sołectwa od najmłodszych po seniorów była impreza, którą nazwaliśmy „Wszystko, co z ogórka”. Serwowaliśmy na niej różnorodne potrawy, jakie można z tego warzywa przyrządzić. Na degustację ogórkowych przysmaków przyszła cała wieś, a śmiechu i dobrej zabawy nie brakowało – wspomina Ewa Sendyk, sołtyska Wielkiego Stwolna.*

SOŁTYSKA  
Ewa Sendyk

MIEJSCOWOŚĆ  
Wielkie Stwolno

GMINA  
Dragacz

POWIAT  
Świecie

DZIAŁANIA  
Integracja społeczności

### Kociewie: kultura i przyroda

Wielkie Stwolno to sołectwo położone na Kociewiu, jednym z najciekawszych regionów etniczno-kulturowych Pomorza, gdzie do tej pory zachowały się miejsca i tradycje związane z osadnictwem holenderskim.

Ewa Sendyk, uczestniczka projektu „Sołtyski i liderki wiejskie – kobiety zarządzają polską wsią” realizowanego przez Fundację Rozwoju Demokracji Lokalnej i „Gazetę Sołecką”, jest kociewianką z urodzenia. O swoich rodzinnych stronach potrafi opowiadać długo i z pasją. Jak wielu mieszkańców gminy Dragacz, w którym położona jest wieś Wielkie Stwolno, prowadzi duże, typowo hodowlane gospodarstwo rolne.



Ewa Sendyk, sołtyska Wielkiego Stwolna w gm. Dragacz

Specjalizuje się w chowie bydła mlecznego. Już trzecią kadencję jest sołtyską, pełni również funkcję radnej w gminie Dragacz, gdzie aktywnie pracuje w komisji rolnictwa.

- Mam 46 hektarów własnej ziemi a 80 hektarów dzierżawimy. To głównie łąki i pastwiska, na których wypasamy bydło mleczne – opowiada Ewa. –Większość rolników również specjalizuje się w hodowli bydła, gdyż na naszych terenach warunki przyrodnicze sprzyjają takiemu kierunkowi produkcji zwierzęcej.

Krajobraz wiejski i przyroda na Kociewiu są bardzo cenne, dlatego ochrona środowiska naturalnego ma tutaj ogromne znaczenie i wyznacza kierunki rozwoju gospodarstw rolnych. Chroni ją Nadwiślański Park Krajobrazowy, a od niedawna także Europejska Sieć Ekologiczna NATURA 2000.

- Rolnicy z moich stron wiedzą, jak dbać o obszary „naturowe”, kiedy mogą kosić łąki i w jaki sposób, by nie zaszkodzić łęgom ptaków. Większość gospodarzy bierze udział w wieloletnich programach rolno-środowiskowych, za które otrzymuje dopłaty unijne. Prowadzenie dużego hodowlanego gospodarstwa, jak również systematyczna i nieraz drobiazgowo praca na rzecz zachowania naturalnego środowiska

rolniczego na terenach nadwiślańskich pochłaniają wiele czasu, dlatego nie zawsze rolnicy, a zwłaszcza rolniczki, dysponują wolną chwilą, by wspólnie działać dla swojej wioski – tłumaczy Ewa. Sama jednak potrafi doskonale pogodzić pracę na roli z energiczną działalnością i umiejętnością mobilizowania mieszkańców swojego sołectwa do większej aktywności społecznej.

### Po Kociewsku – przykłady wspólnych działań

Od wielu lat Ewie Sendyk udaje się sztuka angażowania sąsiadów do wspólnej pracy i różnorodnych przedsięwzięć poprawiających standard życia oraz możliwości ciekawego spędzania wolnego czasu. Może dlatego, że w sołectwie jest świetlica wiejska, a więc miejsce, gdzie można przeprowadzić zebranie, zorganizować okolicznościową imprezę z okazji Dnia Seniora, Dnia Dziecka, Gwiazdki, a latem spotkać się przy ognisku i zabawie tanecznej.

*–Jesteśmy gospodarzami świetlicy – podkreśla sołtyśka – i potrafimy o ten obiekt zadbać. A gdy w świetlicy dzieje się coś ciekawego, nie narzekam na frekwencję. Zawsze też mogę liczyć na pomoc druhów z Ochotniczej Straży Pożarnej z naszej miejscowości, która działa nieprzerwanie od 1947 roku, oraz na współpracę z paniami z Koła Gospodyń Wiejskich.*

Sołtyśka Ewa Sendyk wraz z Radą Sołecką dobrze współpracują z Samorządem Gminnym w Dragaczu, na którego merytoryczną i finansową pomoc zawsze mogą liczyć. Zdobyli już kilka grantów na projekty, które sami wymyślili i napisali, między innymi dla Teatryku Małego Aktora, w którym występują dzieci z obu miejscowości sołectwa pani Ewy.

*–Chyba najciekawszym naszym pomysłem integrującym mieszkańców sołectwa od najmłodszych po seniorów była impreza, którą nazwaliśmy „Wszystko, co z ogórka”. Serwowaliśmy na niej różnorodne potrawy, jakie można z tego warzywa przyrządzić. Na degustację ogórkowych przysmaków przyszła cała wieś, a śmiechu i dobrej zabawy nie brakowało – wspomina pani Ewa. –Ludzie chętnie uczestniczą w takich imprezach, bo my, na Kociewiu, lubimy się bawić. Po prostu, gdy trzeba pracować, to pracujemy, a gdy przychodzi czas relaksu i odpoczynku, wtedy się bawimy. Co roku organizujemy dla dzieci i młodzieży „Bezpieczne ferie zimowe”, festyny i pikniki.*

### Plany na przyszłość

Ewa Sendyk przyznaje, że udział w projekcie „Sołtyśki i liderki wiejskie” przekonał ją, że warto być na wsi kobietą aktywną, mieć ciekawe pomysły i angażować do ich realizacji zarówno mieszkańców, jak i potencjalnych darczyńców. Nauczył też, jak pisać projekty, gdzie szukać środków na ich realizację, do kogo zwrócić się o pomoc merytoryczną przy organizacji szkoleń i jak zachęcić miejscowych przedsiębiorców do włączenia się w sponsorowanie sołeckiej imprezy.

*–Kobietom wiejskim potrzebne są różne szkolenia. I te praktyczne dotyczące promocji zdrowia i racjonalnego odżywiania się, czy wychowania dzieci, jak również związane z aktywnością społeczną, sposobem pozyskiwania środków na realizację wspólnych sołeckich inicjatyw – podkreśla. Ma już kilka nowych pomysłów, które zamierza sfinalizować do końca swojej kadencji. Pomysły skierowane do pań, odpowiadające na ich potrzeby oraz zainteresowania.*

Grażyna Kaniewska  
Fot. autorki

Zachęcamy do kontaktu z bohaterką artykułu Ewą Sendyk, sołtyśką wsi Wielkie Stwolno, która chętnie podzieli się z Wami swoimi doświadczeniami związanymi z działalnością społeczną:

Ewa Sendyk  
Wielkie Stwolno  
woj. kujawsko-pomorskie  
tel.: (052) 331 99 93



## „Babska Niedziela” i inne projekty, czyli aktywizacja kobiet wiejskich

*Teresa Madejska, dobrze znająca środowisko wiejskich kobiet pracownica Starostwa Powiatowego w Łęcznej, postanowiła ratować dobre tradycje działalności Kół Gospodyń Wiejskich, ale w nowoczesnej formie. Doprowadziła najpierw do rejestracji Stowarzyszenia Organizacji Kobięcych Powiatu Łęczyńskiego, a następnie jego przekształcenia w Stowarzyszenie Kobiet Powiatu Łęczyńskiego o statusie organizacji pożytku publicznego.*

LIDERKA  
Teresa Madejska  
MIEJSCOWOŚĆ  
Łęczna  
GMINA  
Łęczna  
POWIAT  
Łęczna  
DZIAŁANIA  
Aktywizacja kobiet  
wiejskich

### Potencjał KGW

Największa aktywność Kół Gospodyń Wiejskich przypada, jak się wydaje, na lata 70. XX wieku. W następnej dekadzie było już nieco gorzej, na co wpływ miała ówczesna sytuacja w Polsce, pełna niepokojów politycznych i braków zaopatrzeniowych. Prawdziwy regres nastąpił jednak w latach 90. Organizacjom wiejskim zaczęło brakować środków finansowych na prowadzenie działalności w dotychczasowej formie, musiały ją więc ograniczać, bądź też zawiesić na czas nieokreślony.

**Teresa Madejska** na co dzień pracuje w Starostwie Powiatowym w **Łęcznej** w woj. lubelskim. Doskonale zna środowisko wiejskich kobiet. Postawiła przed sobą cel bardzo ambitny. Jak sama mówi:

*- Szkoda było patrzeć jak marnują się pomysły tych pań, ich wola dalszego działania. Postanowiłam nie dopuścić do całkowitego marazmu, tworząc alternatywną organizację, która skupiałaby kobiety z całego naszego powiatu. Nie była to zresztą wyłącznie moja inicjatywa, ale wielu pań, które uważały, że mimo niesprzyjających warunków warto działać dalej.*



**Teresa Madejska – liderka aktywnych kobiet z powiatu łęczyńskiego**



## Stowarzyszenie Organizacji Kobiety Powiatu Łęczyńskiego

Wiadomo było jednak, że powstające stowarzyszenie musi być nieco inne niż dotychczas działające organizacje kobiece. Bardziej dostosowane do nowych czasów, ale jednocześnie kontynuujące dobre tradycje Kół Gospodyń Wiejskich. Pomysł spotkał się z zainteresowaniem i życzliwością Starostwa Powiatowego w Łęcznej, które obiecało kobietom wsparcie w bieżącej działalności – i słowa dotrzymało. W maju 1999 roku zostało zarejestrowane **Stowarzyszenie Organizacji Kobiety Powiatu Łęczyńskiego**. Przewodniczącą została Teresa Madejska.

- *Wszelkie działania, które staramy się podejmować mają służyć zwiększeniu aktywności kobiet w życiu społecznym* – mówi Teresa Madejska i wymienia niektóre cele Stowarzyszenia:

- ochrona praw kobiet i ich rodzin,
- reprezentowanie interesów i działań na rzecz poprawy sytuacji społeczno - zawodowej kobiet i ich rodzin,
- współudział w inicjowaniu i koordynowaniu działalności kobiet, prowadzenie wśród kobiet działalności społeczno – wychowawczej i oświatowo – kulturalnej,
- pielęgnowanie tradycji regionalnych,
- gromadzenie środków finansowych na wspieranie działalności kobiecej,
- prowadzenie poradnictwa w zakresie profilaktyki zdrowotnej.

Ale jak to osiągnąć? Stowarzyszenie realizuje swoje cele m.in. poprzez popularyzację wiedzy i podnoszenie kwalifikacji zawodowej kobiet, organizowanie kursów, wystaw, pokazów, odczytów, dyskusji, sympozjów, współdziałanie z władzami, instytucjami oraz innymi stowarzyszeniami krajowymi i zagranicznymi. - *Przeprowadziłyśmy wiele szkoleń przydatnych kobietom dotyczących np. rozwoju małej przedsiębiorczości na terenach wiejskich, upowszechniania wiedzy na temat Unii Europejskiej, podatku VAT w rolnictwie, kultywowania tradycji i obyczajów regionalnych czy ochrony środowiska.*

### Profilaktyka zdrowotna

Niezwykle ważnym punktem w dorobku Stowarzyszenia jest cykl szkoleń w zakresie profilaktyki zdrowotnej wśród kobiet, prowadzonych we współpracy m.in. z Instytutem Medycyny Wsi i Instytutem Onkologii Akademii Medycznej w Lublinie. Kompleksowo zostało przebadanych 300 kobiet z terenu powiatu łęczyńskiego. Oprócz tego organizacja brała udział w projekcie poświęconym profilaktyce raka szyjki macicy, prowadzonym przez Program Narodów Zjednoczonych ds. Rozwoju (UNDP), lokalne organizacje pozarządowe oraz firmę GlaxoSmithKline – producenta jednej z dwóch obecnych na polskim rynku szczepionek przeciwko rakowi szyjki macicy. Celem projektu było zwiększenie świadomości kobiet odnośnie profilaktyki raka szyjki macicy, dostępności bezpłatnych badań cytologicznych w ramach narodowego programu profilaktyki RSM, oraz uzyskanie informacji nt. możliwości szczepień profilaktycznych. Lubelszczyzna jako jedno z pięciu województw zakwalifikowała się do tego programu – *Myślę, że jest to nasz wielki, wspólny sukces* – uważa pani Teresa.

### Kultura, obywatelskość i agroturystyka

Stowarzyszenie zrealizowało kilka projektów, m.in. „**Święto Stołów**” w ramach programu grantowego Fundacji Wspomagania Wsi „**Kultura Bliska**”. Był to pomysł na integrację kobiet z terenu powiatu łęczyńskiego pod hasłem wspólnego przygotowywania potraw regionalnych. Z kolei projekt „**Wiem, co powinienem wiedzieć; Wiem, jak się dowiedzieć; Wiem, gdzie się dowiem**” w ramach Programu Małych Grantów Ambasady Stanów Zjednoczonych miał na celu pobudzenie aktywności społecznej w samodzielnym poszukiwaniu szeroko pojętej wiedzy obywatelskiej; jego celem było wskazanie: gdzie szukać tej wiedzy, i w jaki sposób z niej korzystać.

Międzynarodowy charakter miał projekt „**Kobiety Kobiетom w Przedsiębiorczości – Gospodarstwa Agroturystyczne**” w ramach programu RITA („Przemiany w Regionie”) Polsko - Amerykańskiej Fundacji Wolności, prowadzony przez Fundację Edukacja dla Demokracji. Był on realizowany wspólnie z organizacjami kobiecymi na Ukrainie. Rezultatem tego projektu było, między innymi utworzenie po stronie ukraińskiej 3 gospodarstw agroturystycznych i wydanie opracowania o agroturystyce w dwu językach: polskim i ukraińskim.

### **Polsko – ukraińska „Babska Niedziela”**

*- Za najważniejsze nasze przedsięwzięcie uważam projekt „Babska Niedziela”, w którym także uczestniczyły organizacje kobiece z Ukrainy. Był to nasz pierwszy projekt o charakterze międzynarodowym – mówi pani Teresa - Realizujemy go od 5 lat. Zasadniczym celem jest integracja środowisk kobiecych w Polsce i na Ukrainie. Nawiązałyśmy kontakt z dwiema organizacjami: Związkiem Ukrainek z Tulczyna w okręgu Winnickim i Klubem Kobiet z Mikołajewa. Poprzez nawiązanie współpracy między stowarzyszeniami, wzajemne poznanie, obserwację wypracowanych modeli pracy lokalnej chcieliśmy nauczyć się i wzmocnić w praktyce nasze umiejętności współpracy zarówno w organizacji jak i z innymi partnerami. Jestem przekonana, że „Babska Niedziela” będzie źródłem i bazą, na których opracujemy kolejne pomysły na inicjatywy.*

W ramach projektu przedstawicielki Stowarzyszenia odwiedziły w czerwcu 2003 roku Tulczyn, gdzie m.in. odbył się festyn „**Babskiej Niedzieli**”. Podobne imprezy miały też miejsce w Łęcznej i w Mikołajewie. Międzynarodowe spotkania były m.in. okazją do zaprezentowania kuchni regionalnej, w Mikołajewie przedstawicielki organizacji uczestniczyły w otwarciu wystawy lokalnej malarki. Gościły również w domach swych ukraińskich koleżanek. *- To był projekt najpełniejszy i najważniejszy, ponadto dostarczył nam najwięcej radości i nas zintegrował – twierdzi pani Teresa.*

*- Prywatnie, ani nas ani kobiet z Ukrainy nie byłoby stać na takie wyjazdy - podkreśla.*

### **Stowarzyszenie Kobiet Powiatu Łęczyńskiego – organizacja pożytku publicznego**

Od roku 2005 Stowarzyszenie Organizacji Kobięcych Powiatu Łęczyńskiego zmieniło nazwę na **Stowarzyszenie Kobiet Powiatu Łęczyńskiego**, zyskało również status **Organizacji Pożytku Publicznego**. Stowarzyszenie stawia dzisiaj przede wszystkim na działalność kulturalną z zachowaniem tradycyjnych obrzędów.

*- Zajmujemy się organizacją imprez kulturalnych o takim rodowodzie, który posłuży nawiązaniu platformy współpracy regionalnej w dziedzinie szeroko pojętej kultury ludowej – mówi pani Teresa.*

*- Mamy też na celu rozwijanie współpracy międzynarodowej między Polską a Ukrainą w zakresie promocji dziedzictwa kulturowego w powiecie łęczyńskim.*

Co roku Stowarzyszenie korzysta z dotacji celowych w wysokości ok. 7000 zł – w rezultacie wniosków składanych przez Teresę Madejską do gminy Łęczna i powiatu łęczyńskiego.

Tekst i fot. Mariusz Gadomski

Zachęcamy do kontaktu z bohaterką artykułu Teresą Madejską, lokalną liderką z Łęcznej, która chętnie podzieli się z Wami swoimi doświadczeniami związanymi z aktywizacją kobiet wiejskich z terenu swojego powiatu:

Teresa Madejska  
Stowarzyszenie Kobiet Powiatu Łęczyńskiego  
Al. Jana Pawła II 95 a, 21-010 Łęczna  
tel. 0 696 677 378  
e – mail: sok\_leczna@go2.pl



## Trzy w jednym, czyli Centrum Komunikacji Społecznej w Nowodworze

*Dzięki staraniom sołtyski Danuty Strużek oraz otwartości władz gminy na lokalne, oddolne inicjatywy, w Nowodworze od 4 lat funkcjonuje Centrum Komunikacji Społecznej. Centrum to istne „trzy w jednym”, mieści bowiem bibliotekę publiczną, oddział Poczty Polskiej oraz kafejkę internetową. Powstało na bazie porozumienia pomiędzy władzami gminy, sołectwem i Poczta Polska S.A.*

SOŁTYSKA  
**Danuta Strużek**  
MIEJSCOWOŚĆ  
**Nowodwór**  
GMINA  
**Lubartów**  
POWIAT  
**Lubartów**  
DZIAŁANIA  
**Infrastruktura wsi**



Wójt gminy Lubartów Janusz Bodziacki, sołtyska Baranowa Anna Dobrzyńska  
i sołtyska Nowodworu Danuta Strużek

### Bez poczty się nie godzi

Mieszkańcy **Nowodworu** w gminie Lubartów w woj. lubelskim mieli do niedawna problem. Nie mogli, ot tak, pójść na pocztę by wysłać kartkę świąteczną do rodziny, czy opłacić rachunek przy okienku. Z tej prostej przyczyny, że do roku 2004 w Nowodworze nie było ani poczty ani choćby okienka. Trzeba było jechać do Lubartowa. To nie daleko, bo nie więcej niż 10 kilometrów, ale dla mieszkańców to żadna pociecha. Czy się godzi żeby w XXI wieku na wsi nie było nawet poczty? - suszyli głowę komu tylko się dało: wójtowi, radzie gminy a najbardziej swojej sołtysce.

- *Naturalnie, że się nie godzi* – mówi sołtyska Nowodworu **Danuta Strużek**, piastująca tę funkcję od 15 lat. - *Całkowicie rozumiałam pretensje ludzi, bo przecież byłam w takiej samej sytuacji jak reszta mieszkańców Nowodworu. Być może nawet częściej – z racji tego, że jestem sołtyską, byłam zmuszona jeździć do Lubartowa by korzystać z usług poczty.*

## Razem z biblioteką

To „suszenie głowy” przyniosło efekt. W 2004 roku gmina wspólnie z Poczta Polska postanowiła jakoś rozwiązać problem mieszkańców Nowodworu. Wydawać by się mogło, że pójdzie jak z płatką, bo cóż to za trudność uruchomić mały pocztowy punkt?

A jednak nie poszło jak z płatką. Punkt pocztowy dla jednej, góra dwóch wsi, byłby nieopłacalny. A przecież nikt się dziś nie pali do inwestycji, które nie mają szans choćby się zwrócić, o dochodach już nie wspominając.

Trzeba było jednak znaleźć jakieś rozwiązanie. I padł pomysł – skoro sam punkt pocztowy nie opłaca się, więc może z czymś go połączyć? To miało sens, a skoro tak, to należało zastanowić się, z jaką instytucją lub podmiotem można by połączyć punkt pocztowy w Nowodworze.

O opinię zwrócono się do sołtycki. - *Stwierdziłam, że najlepiej byłoby razem z biblioteką publiczną* – mówi Danuta. - *Mieliśmy w budynku szkoły podstawowej pomieszczenie. Było jasne, że jeśli ma powstać punkt łączący pocztę i bibliotekę, to tylko tam.*



Centrum Komunikacji Społecznej – elektroniczne i książkowe źródła informacji

Sięgając do historii, należy zaznaczyć, że biblioteka publiczna w Nowodworze ma bogatą tradycję. Powstała w 1955 roku. Jednak już wcześniej działalność tego typu istniała we wsi. Prawdopodobnie wraz z powstaniem szkoły powszechnej istniała tu biblioteka prowadząca działalność szkolno-środowiskową. W 1929 roku z inicjatywy Towarzystwa „Sokół” z Kozłówki, Nowodwór otrzymał tzw. „komplety ruchome” po 110 woluminów każdy.

Biblioteka publiczna powstała za sprawą ówczesnego kierownika szkoły pana Jana Złomańczuka i mieściła się w jego prywatnym domu w Nowodworze-Piaski, następnie w budynku byłej kasy zapomogowo-pożyczkowej, a w latach 80-tych została przeniesiona do nowo wybudowanej szkoły podstawowej.

## Centrum Komunikacji Społecznej

Pomysł zaakceptowano. *Zostało zawarte porozumienie pomiędzy władzami gminy, sołectwem i Poczta Polska. W jego ramach zostało ustanowione Centrum Komunikacji Społecznej – mówi wójt gminy Lubartów, pan Janusz Bodziacki.* - *Głównym atutem takiego rozwiązania było połączenie dwóch instytucji; instytucji biblioteki i punktu pocztowego. Okazało się to „strzałem w dziesiątkę”. Z ofert Centrum każdego dnia korzysta co najmniej kilkanaście osób, a bywa, że i kilkadziesiąt.*

Centrum Komunikacji Społecznej uroczyście otwarto 30 sierpnia 2004 roku. Mieści Agencję Poczтовую, czynną od poniedziałku do piątku w godzinach od 9.00 do 13.00, która świadczy usługi pocztowe oraz bibliotekę, która otwiera swoje podwoje od poniedziałku do piątku w godzinach 14.00-18.00. W CKS zatrudniony jest jeden pracownik. Na jedno pół etatu pracuje w bibliotece, a na drugie pół w Agencji Poczтовой, z którą rozlicza się na zasadzie umowy.

Zbiory biblioteki liczą 6693 woluminów. Jest 3005 pozycji dla dorosłych, 2649 dla dzieci i 1039 literatury popularno – naukowej. Biblioteka zaopatrzona jest nie tylko w książki i czasopisma, ale również w trzy stanowiska komputerowe z bezpłatnym dostępem do Internetu.

- *Z internetu korzysta przede wszystkim młodzież* – mówi Danuta Strużek. - *Ale coraz częściej widzimy przy komputerach również starszych. Bo to wcale nie jest prawda, że mieszkańcy wsi nie potrzebują tego rodzaju „nowinek technicznych”. W 1995 roku można było powiedzieć, że internet na wsi nikomu nie jest potrzebny, ale nie w roku 2007.*



Z Centrum Komunikacji Społecznej korzysta co najmniej kilkanaście osób dziennie

### Wszyscy tego chcieli

Centrum Komunikacji Społecznej w **Nowodworze** jest przykładem przedsięwzięcia zrealizowanego przy pełnej akceptacji mieszkańców miejscowości. - *Jak już mówiliśmy, wszyscy chcieli na miejscu poczty, a że połączono ją z biblioteką i kawiarenką internetową, to jeszcze lepiej. Każdy wie gdzie jest szkoła, każdemu tu blisko. Nie przypominam sobie, aby był choćby jeden głos przeciwko takiemu połączeniu.*

- *Oczywiście w Nowodworze były i nadal są potrzebne inne ważne inwestycje, m.in. drogowe, ale one nie kolidują z CKS – dodaje wójt gminy Lubartów pan **Janusz Bodziacki** – Jedno i drugie jest potrzebne. Jeśli chodzi o Centrum, należy zaznaczyć, że nie było to specjalnie kosztowne przedsięwzięcie. Mielśmy pomieszczenie, zbudowane z przeznaczeniem na tego rodzaju działalność. Zostało wyposażone przez Poczta Polską w sprzęt, który jest użytkowany. Gmina dołożyła do tej inwestycji kilka tysięcy zł.*

Sołtyska uważa, że w sprawie realizacji każdego lokalnego projektu trzeba porozumieć się z wójtem gminy. Dobrze jest bowiem wiedzieć, czy określone zdanie jest możliwe do wykonania np. z prawnego czy organizacyjnego punktu widzenia.

- *Z całą mocą chcę podkreślić, że szanujemy w naszej gminie takie oddolne inicjatywy – mówi wójt Bodziacki. - Najczęściej są one sygnalizowane przez sołtysów i sołtyski. A gmina zawsze stara się je podejmować i – na ile jest to możliwe – wspierać zarówno finansowo jak i organizacyjnie.*

Tekst i fot. Mariusz Gadomski

Zachęcamy do kontaktu z bohaterką artykułu Danutą Strużek, sołtyską wsi Nowodwór, która chętnie podzieli się z Wami swoimi doświadczeniami związanymi z uruchomieniem Centrum Komunikacji Społecznej w Nowodworze:

Danuta Strużek  
Nowodwór  
woj. lubelskie  
tel. 0 81 855 10 45



## Zaczęło się od chleba, czyli aktywizacja kobiet wiejskich z gminy Markuszów

*Jolanta Pecio, lokalna liderka ze wsi Zabłocie, postanowiła uruchomić potencjał wiejskich kobiet - sottyssek oraz członkiń Kół Gospodyń Wiejskich na terenie gminy Markuszów. Działalność Stowarzyszenia Kobiet Wiejskich zawiązała się wokół produktów regionalnej kuchni, które zawojowały Lubelszczyznę. Stowarzyszenie planuje wejść do Lokalnej Grupy Działania w ramach programu LEADER+.*

LIDERKA  
Jolanta Pecio  
MIEJSCOWOŚĆ  
Zabłocie  
GMINA  
Markuszów  
POWIAT  
Puławy  
DZIAŁANIA  
Aktywizacja kobiet wiejskich



Jolanta Pecio i wójt gminy Markuszów, pan Andrzej Rozwałka

### Zaczęło się od chleba

Podczas spotkania gospodyń wiejskich w Kaleniu koło Markuszowa, **Jolanta Pecio** – uczestniczka projektu Fundacji Rozwoju Demokracji Lokalnej i „Gazety Sołeckiej” - spytała, która z pań umie piec chleb. Zgłosiła się Zofia Paprota.

- *A kiedy ostatni raz pani piekla?*
- *Kilka dni temu.*
- *A często pani to robi?*
- *Zawsze jak się skończy. Nigdy nie kupuję chleba w sklepie. Wolę sama upiec.*

Wkrótce po tej wymianie zdań narodził się pomysł, by pokazać – choćby mieszkańcom miasta, ale nie tylko - historię wypieku chleba. Jedząc go, nie zawsze zastanawiamy się, w jaki sposób powstaje, co trzeba zrobić by na stole mógł się pojawić pyszny, chrupiący bochenek.

## Udana próba integracji

Na przełomie lutego i marca 2007 roku, po rozpoczęciu szkoleń w ramach projektu „**Sołtyski i liderki wiejskie - kobiety zarządzają polską wsią**”, Jolanta Pecio, mieszkanka **Zabłocia** w gminie Markuszów, postanowiła utworzyć Stowarzyszenie Zrzeszające Kobiety Wiejskie.

- *Pomyślałam, żeby nie ograniczać się do jednej miejscowości, tylko podjąć próbę zintegrowania i zaktywizowania kobiet z terenu całej naszej gminy* – mówi pani Jolanta. - Z pomocą **wójta gminy Markuszów pana Andrzeja Rozwałki** zorganizowaliśmy kilka spotkań, m.in. w sołectwach: Góry, Kaleń, Bobowiska, Wólka Kątna i Zabłocie. Były to spotkania i rozmowy głównie z sołtyskami i przedstawicielkami Kół Gospodyń Wiejskich.

Na początku wydawało się, że niewiele z tego wyniknie. Panie były zniechęcone, mówiły, że owszem, dobrze byłoby coś zrobić, zorganizować się w grupę, ale kto miałby się tym zająć? *Przecież my nic nie potrafimy, nie mamy doświadczenia, ani żadnych możliwości* - żaliły się.

I wtedy właśnie Jolanta Pecio poruszyła temat wypieku wiejskiego chleba. - *Trafiłam na wyjątkowo podatny grunt* – wspomina. - *Jak za dotknięciem czarodziejskiej różdżki posypały się pomysły, plany, propozycje. Postanowiliśmy w ramach tworzonego stowarzyszenia pokazać historię wypieku chleba.*

Okazało się, że gra warta jest świeczki. W Kaleniu istnieje ostatni działający w powiecie puławskim młyn, co w znacznym stopniu ułatwiało realizację przedsięwzięcia. Młyn należy do rodziny Nowaczyków - jedna z pań, Teresa Nowaczyk, została potem prezesem **Stowarzyszenia Kobiet Aktywnych Gminy Markuszów**. Projekt został nazwany „**Od ziarenka do bochenka**”. Pozostało tylko napisać wniosek do konkursu grantowego Fundacji Wspomagania Wsi „**Nasza wieś naszą szansą**”.

## Mimo braku dofinansowania

Projekt „**Od ziarenka do bochenka**” niestety nie otrzymał dofinansowania, mimo że został znakomicie napisany. Trudno było się dopatrzeć jakichkolwiek uchybień formalnych czy merytorycznych.

- *Nieco później dowiedziałam się, że przyczyna odrzucenia projektu była bardzo prozaiczna. Nasze stowarzyszenie nie było jeszcze zarejestrowane, bo na to czeka się kilka miesięcy, a pierwszeństwo w kolejce po środki miały grupy formalne.* - mówi J. Pecio.

W takiej sytuacji można było oczywiście rozłożyć ręce, powiedzieć: przykro nam i rozejść się do domów. Szkoda jednak było zapału, który został rozbudzony. - *Zdecydowałyśmy więc, że będziemy dalej działać.*

W ramach projektu „**Od ziarenka do bochenka**” odbył się w Kaleniu festyn. Pieczono nie tylko chleb. Panie postanowiły zaprezentować jak największą potraw regionalnych pochodzących z gminy Markuszów. Odbyły się liczne konkursy, m. in. na najlepszą potrawę tradycyjną, w którym wzięło udział 6 Kół Gospodyń Wiejskich z gminy Markuszów. Za rok odbędzie się podobny festyn. Organizatorki zaprosiły na imprezę władze powiatowe i wojewódzkie z Lublina. Goście ufundowali wspólną nagrodę dla uczestniczek konkursu - wyjazd do Warszawy. - *W lipcu na wycieczkę pojechało 50 pań, które uznaliśmy za najaktywniejsze w naszej gminie. Jedną z atrakcji był obiad w restauracji sejmowej* – mówi Jolanta Pecio.

## Na podbój Lubelszczyzny

Potem poszło już „z górki”. Udział w finale siódmej edycji konkursu „**Nasze kulinarne dziedzictwo**”, który odbył się w sierpniu w Muzeum Wsi Lubelskiej, gdzie gmina Markuszów miała piękne, kryte strzechą stoisko. Przygotowane przez panią Rozpędowską z Gór „paruchy” zostały wyróżnione przez dyrektora skansenu jako potrawa, której historia liczy ponad 100 lat.

Z kolei w Kazimierzu Dolnym odbywało się we wrześniu „**Święto jesieni**” - impreza kulinarna o charakterze komercyjnym. Panie z gminy Markuszów zdobyły tam pierwszą nagrodę za najładniejsze stoisko. Poza tym sprzedały wszystkie swoje produkty.

- *W ostatnim czasie w te kobiety wstąpił jakby nowy duch – mówi wójt gminy Markuszów, pan Andrzej Rozwałka. - Nastąpiło niebywale ożywienie, konsolidacja, zjednoczenie się w działaniu. Bardzo dobrze, bo zamierzamy tworzyć Lokalną Grupę Działania, w skład której weszłoby około 12 gmin. Będziemy m.in. chcieli wspólnie rozstrzygać możliwości realizacji różnych programów w oparciu o środki unijne. Stowarzyszenie Kobiet Aktywnych Gminy Markuszów oczywiście wejdzie do LGD.*

### Najbliższe plany

- *Jesienią nie składałam nowych projektów, bo bałam się kolejnej porażki, jako że nasze stowarzyszenie wciąż jeszcze nie było zarejestrowane – mówi Jolanta Pecio. - Stało się to dopiero pod koniec września i praktycznie dopiero od tego momentu możemy w pełni działać.*

Stowarzyszenie chciałoby w najbliższym czasie uzyskać wpis trzech prezentowanych podczas tegorocznych konkursów potraw na listę produktów tradycyjnych w Ministerstwie Rolnictwa i Rozwoju Wsi. Chodzi o „chleb kaleński”, od którego wszystko się zaczęło, „paruchy” pani Rozpędowskiej oraz „buracz”, czyli placek z buraków.

*A w przyszłym roku na pewno złożymy wniosek do programu „Nasza Wieś Naszą Szansą” - Mamy też pomysł na projekt związany z nieżyjącym już poetą ludowym Janem Pockiem, który urodził się w Zabłociu, a przez wiele lat mieszkał w Kaleniu – mówi Jolanta - Myślę, że uda się zrobić coś ciekawego, tym bardziej, że żona pana Jana jest członkinią naszego stowarzyszenia.*

Mariusz Gadomski  
fot. autor i UG w Markuszowie

Zachęcamy do kontaktu z bohaterką artykułu Jolantą Pecio, lokalną liderką z Zabłocia, która chętnie podzieli się z Wami swoimi doświadczeniami związanymi z aktywizacją wiejskich kobiet na terenie gminy Markuszów:

Jolanta Pecio

tel.: 0 661 107 646

e – mail: [jpecio@wp.pl](mailto:jpecio@wp.pl)





## „Karp gołyska w stawie błyska”, czyli sposób na wyjście z biedy w Panigródzu

*Wiejskie stawy i oczka wodne nie muszą być zaniedbane i bezużyteczne. Dzięki staraniom Anny Konwińskiej, sołtyski i sekretarz Koła Gospodyń Wiejskich, strażaków z OSP oraz lokalnej społeczności, w miejscowościach Panigródz i Rybowo pojawiły się stawy hodowlane.*

SOŁTYSKA  
Anna Konwińska  
MIEJSCOWOŚĆ  
Panigródz  
GMINA  
Gołańcz  
POWIAT  
Wągrowiec  
DZIAŁANIA  
Infrastruktura wsi

### Panigródz

Do Panigródza w gminie Gołańcz, miejscowości o ponad 850-letniej historii założonej przez komesa Zbyluta z rodu Pałuka, warto przyjechać na początku czerwca. Wtedy to sołtyska **Anna Konwińska** wraz z Radą Sołectką i jej przewodniczącym Mariuszem Majchrzakiem organizuje Spotkania Rodzinne z okazji Dnia Matki, Dnia Dziecka i Dnia Ojca, podczas których serwowane są smaczne dania z ryb, w tym młody karp w galarecie prosto z wiejskiego stawu.

Wśród zaangażowanych w organizację Spotkań Rodzinnych nie może zabraknąć pań z Koła Gospodyń Wiejskich z przewodniczącą Bożeną Olszewską, druhów z Ochotniczej Straży Pożarnej z Romanem Końskim na czele, dzieci i młodzieży szkolnej z Zespołu Szkół w **Panigródzu** z dyrektorką Elżbietą Bielecką oraz pozostałych mieszkańców sołectwa. Są także sponsorzy i darczyńcy, bez których trudno byłoby zorganizować udaną imprezę kończącą się zabawą do białego rana.



Anna Konwińska, sołtyska wsi Panigródz, gm. Gołańcz

### Skąd wzięły się karpie w Panigródzu?

W 2005 roku mieszkańcy sołectwa Panigródz pod przewodnictwem sołtyski Anny Konwińskiej, kobiety aktywnej i autentycznej liderki, postanowili przedstawić własny pomysł na rozwiązanie problemu wiejskiej biedy. Jeszcze w tym samym roku przygotowali wniosek do konkursu grantowego Fundacji Wspomagania Wsi „**Bieda i środowisko naturalne**”.

Projekt „**Karp gołyska w stawie błyska**” zgłoszony przez Koło Gospodyń Wiejskich i jego sekretarz Annę Konwińską, znalazł uznanie u donatorów z FWW. Na budowę dwóch stawów rybnych w Panigródzu i sąsiedniej wiosce Rybowo przeznaczili dotację w wysokości 7 tys. zł.

## Staw rybny w Panigródzu

Do pracy przy modernizacji i czyszczeniu stawów energicznie włączyli się strażacy z OSP Rybowo i pozostali mieszkańcy obydwu wsi. Uporządkowali teren wokół, przygotowali miejsca do rekreacji i wypoczynku, wyposażyli je w pomosty, stoły, grill i kosze na śmieci. Brzegi obu zbiorników wodnych obsadzili wierzwą oraz innymi gatunkami drzew i krzewów ozdobnych.

W stawach hodowana jest polska linia karpia gołyska, którego narybek zakupiono w Rybackim Zakładzie Doświadczalnym w Żabiańcu. Kilkoro mieszkańców Panigródza zostało przeszkolonych przez specjalistów, jak hodować karpie. Część ryb jest sprzedawana, a pieniądze ze sprzedaży są przeznaczane na zakup nowego narybku, część bezpłatnie otrzymują najbiedniejsze rodziny. Każda osoba pracująca przy renowacji stawów w grudniu 2006 roku otrzymała świątecznego karpia. Swoim doświadczeniem realizatorzy projektu podzielili się z mieszkańcami sąsiednich miejscowości, na których terenie również znajdują się zaniedbane stawy i oczka wodne.

## Wspólnie z mieszkańcami

Sołtyska Panigródza Anna Konwińska, pomysłodawczyni i współprojektantka „karpiowej” inwestycji, potrafi zaangażować lokalną społeczność w realizację swoich inicjatyw. Skromna i zawsze otwarta na problemy innych, zdaje sobie sprawę, że bez pomocy sąsiadów, zaangażowanych społeczników, sama niewiele mogłaby zdziałać. Jak często podkreśla, wszelkie dowody uznania dla jej osobistej pracy dotyczą również mieszkańców Panigródza i jednocześnie mobilizują do dalszego działania. A nie jest wcale łatwo dotrzeć do wszystkich domów i rodzin wiejskich, zachęcić ludzi do przyłączenia się do wspólnej pracy.

*-Samemu trzeba dać przykład dobrej roboty i pokazywać godne wzorce do naśladowania-* mówi Anna Konwińska, która zawsze może liczyć na pomoc strażaków, gospodyń z KGW i przyjaciół z rodzinnej wioski. „Karpiowy” projekt zjednoczył większość mieszkańców Panigródza, ale wspólnych sukcesów panigródzianie mają znacznie więcej, chociaż może hodowla karpia jest najbardziej oryginalnym przedsięwzięciem.

Panigródz to wioska rozległa, gdyby ktoś chciał odwiedzić każdy dom i obiekt użyteczności publicznej w tej miejscowości, musiałyby przejechać aż 35 km. Szczególnie uciążliwy do jazdy samochodem był odcinek szosy z Panigródza do Rozpędka. Dzięki wspólnym staraniom sołtyski Anny Konwińskiej oraz władz samorządowych miasta i gminy Gołańcz udało się wyremontować drogę z funduszy Urzędu Marszałkowskiego Województwa Wielkopolskiego w Poznaniu. Przy pracach drogowych tak energicznie pomagali mieszkańcy, że zamiast planowanego jednokilometrowego odcinka oddali czterokilometry.

Anna Konwińska wzięła udział w projekcie „**Sołtyski, liderki wiejskie – kobiety zarządzają polską wsią**”, organizowanym przez Fundację Rozwoju Demokracji Lokalnej. Zastanawia się nad założeniem stowarzyszenia na rzecz rozwoju swojej wsi. Byłoby to bardzo dobre rozwiązanie, gdyż umożliwiłoby aktywnemu sołectwu pozyskiwanie funduszy na realizację nowych inicjatyw i przedsięwzięć z różnych źródeł oraz uczestnictwo w licznych konkursach grantowych kierowanych do środowisk wiejskich.

Grażyna Kaniewska

Fot. archiwum

Zachęcamy do kontaktu z bohaterką artykułu Anną Konwińską, sołtyską wsi Panigródz, która chętnie podzieli się z Wami swoimi doświadczeniami związanymi z przygotowaniem i realizacją projektu „Karp gołyska w stawie błyska”:

Anna Konwińska  
woj. wielkopolskie  
tel: 0 603 273 443





## Świetlica jednoczy wieś, czyli razem łatwiej

*Beata Tomczak, sołtyska niewielkiej wsi Świątniki, potrafiła zaangażować do wspólnego społecznego działania mieszkańców wsi, władze gminy oraz organizacje z okolicznych miejscowości. Dzięki temu w Świątnikach funkcjonuje świetlica wiejska, plac zabaw dla dzieci, a wieś jest estetyczna i zadbana. O rosnącej atrakcyjności Świątnik świadczy coraz większe zainteresowanie osiedleniem się na terenie wsi ze strony mieszkańców miasta.*

SOŁTYSKA  
Beata Tomczak  
MIEJSCOWOŚĆ  
Świątniki  
GMINA  
Mosina  
POWIAT  
Poznań  
DZIAŁANIA  
Integracja  
społeczności

### Świątniki i sołtyska Beata Tomczak

Świątniki to niewielka wieś sołecka położona na granicy Rogalińskiego Parku Krajobrazowego w odległości 8 km od Mosiny, przy rozwidleniu szos prowadzących do Kórnik i Śremska. Historia Świątnik – osady służebnej, sięga połowy XIII w., gdy należała do kapituły katedralnej w Poznaniu. Przed 1611 r. weszła w skład dóbr rogalińskich. Jedne z najstarszych zachowanych zabytków to stara drewniana stodoła, usytuowana przy przystanku autobusowym oraz dom mieszkalny z 1829 r.

Obecnie w Świątnikach mieszka 270 osób. Sołtyską jest **Beata Tomczak**, uczestniczka projektu „Sołtyski i liderki wiejskie – kobiety zarządzają polską wsią”. Z Beatą Tomczak aktywnie współpracują lokalni liderzy: Iwona Raczkowska - mieszkanka Świątnik, członkowie rady sołectkiej: Iwona Garasz, Marian Krzyżaniak, Wawrzyniec Lipka i Eugeniusz Zieliński, Kazimierz Wróbel - prezes Gminnego Koła Sołtysów w Mosinie, Karolina Adamczyk - kierowniczką Gminnego Centrum Informacji w Mosinie oraz radne: Maria Krause i Krystyna Szczygieł-Nowak.

- Świątniki to wieś atrakcyjna przyrodniczo, wspaniale położona w zakolu Warty z przepięknymi widokami na łąki i lasy. Od wielu lat gniazdują u nas bociany, a to dobrze wróży naszej miejscowości, ponieważ z roku na rok przybywa nowych mieszkańców. Coraz więcej rodzin miejskich chce się u nas osiedlić, a my jesteśmy dumni z tego, że sołectwo się rozwija – opowiada pani Beata Tomczak.



Beata Tomczak, sołtyska wsi Świątniki, gm. Mosina

### Wspólnymi siłami

Bliskie sąsiedztwo Rogalińskiego Parku Krajobrazowego zobowiązuje, nic zatem dziwnego, że mieszkańcy wspólnymi siłami upiększają i uatrakcyjniają swoją miejscowość. Przy wjeździe do wsi od strony Mosiny, w trójkątnym pasie zieleni, gdzie dawniej rosło „zwyčajne zielsko”, utworzyli piękny skalniak z kwiatami, w okresie świątecznym ustawiają przy nim oświetloną choinkę. Sponsorem roślin naskalnych jest miejscowy ogrodnik. Co roku czyszczą i odchwasczają chodnik pomiędzy Rogalinem a Świątnikami do kościoła i przystanku autobusowego. Przed każdą posesją jest udrażniany przepust i wycinane gałęzie, które zagrażają bezpieczeństwu mieszkańców. Kilka

razy w roku jest koszona trawa, co dwa lata remontowany i odmalowany przystanek autobusowy, corocznie profilowane są drogi gruntowe. Część szosy łączącej drogę wojewódzką z powiatową, została utwardzona tłuczniem, wymalowano przejścia dla pieszych, postawiono znaki drogowe.

Przy tych pracach aktywnie pomaga młodzież ze Świątnik oraz strażacy z Ochotniczej Straży Pożarnej w Radzewicach, której Beata Tomczak jest wiceprezeską. Jednak największym problemem dla mieszkańców jest brak chodnika i wąskie niebezpieczne pobocze, dlatego poprawę bezpieczeństwa na drogach Beata Tomczak zalicza do priorytetów.

- *W naszym sołectwie musi być bezpiecznie* – mówi Beata, która nie poddaje się łatwo przeciwnościom losu i wspomina wspólną batalię mieszkańców o zmianę lokalizacji masztu telefonii komórkowej, który firma zamierzała postawić w centrum Świątnik. – *Przez dwa lata w imieniu mieszkańców i turystów odwiedzających naszą miejscowość pisałam odwołania i listy protestacyjne do wszelkich możliwych instytucji, organów administracji i lokalnych mediów. W końcu przedsiębiorstwo telefonii komórkowej przeniosło maszt poza naszą wieś, a przy okazji wynegocjowaliśmy z jego środków finansowych uzupełnienie brakującego oświetlenia przy drogach w sołectwie.*

### Świetlica wiejska w Świątnikach

Wspólnym osiągnięciem mieszkańców Świątnik i sołtyski Beaty Tomczak jest uruchomienie świetlicy wiejskiej. Urząd Gminy w Mosinie dzięki inicjatywie **pani burmistrz Zofii Springer**, wykupił od Gminnej Spółdzielni „Samopomoc Chłopska” budynek znajdujący się w centrum miejscowości.

- *Cieszymy się wszyscy, że mamy gdzie się spotykać, i młodszy, i starsi* – podkreśla Beata. - *Dla potrzeb sołectwa zajmujemy tylko część budynku: świetlicę, kuchnię, łazienkę i zaplecze. Pozostała część jest do wynajęcia, niestety, nikt dotąd nie zdecydował się na jej zagospodarowanie. Lokal przejęliśmy po byłych najemcach w okropnym stanie. Wyremontowaliśmy go wspólnymi siłami, w uporządkowaniu pomagali: Iwona Raczkowska, Ireneusz Leśniczak, Arkadiusz Kalarus ze Świątnik i mieszkaniec sąsiedniej wioski Piotr Multaniak, a także młodzież. Z funduszy sołeckich kupiliśmy nowe lampy do pomieszczeń, naczynia do kuchni, magnetofon. Przy finansowej pomocy gminy odmalowaliśmy sale i zakupiliśmy niezbędny sprzęt, stoły i krzesła. Młodzież zebrała od sponsorów pieniądze na zakup stołu do tenisa stołowego, dzięki temu organizujemy międzywioskowe turnieje sportowe. Popołudniami dzieci mogą odrabiać w świetlicy lekcje, pobierać bezpłatne korepetycje, a dorośli organizować spotkania wiejskie. W najbliższym czasie ruszy program „Centra szkolenia na odległość” realizowany przez OSP Radzewice.*

W Świątnikach mieszkańcy potrafią się wspólnie bawić i różnica pokoleń nie ma tu żadnego znaczenia. Latem organizują festyny, koncerty i zabawy pod gwiazdami, ogniska dla dzieci i młodzieży, turnieje tenisa stołowego i piłki siatkowej, uroczystości Dnia Dziecka i Dnia Kobiet, a pomaga w tym Mosiński Ośrodek Kultury. Tradycją wspólnych spotkań są pokazy Ochotniczej Straży Pożarnej, której druhowie przeprowadzają konkursy sprawnościowe dla najmłodszych, a także pogadanki i konkursy wiedzy o ochronie przeciwpożarowej.

### Plac zabaw

Do pełni szczęścia brakowało tylko nowoczesnego i bezpiecznego placu zabaw. Beata Tomczak, matka dwójki dzieci w wieku szkolnym, dobrze wie, jak bardzo taki obiekt potrzebny jest w jej wiosce. Gdy więc w 2003 r. pani burmistrz Zofia Springer podjęła decyzję, aby w każdym sołectwie w gminie Mosina zbudować plac zabaw dla najmłodszych, mieszkańcy szybko przystąpili do realizacji tego pomysłu.

- *Mieliśmy niemały problem z lokalizacją placu, po rozważeniu wszystkich propozycji znaleźliśmy najlepsze rozwiązanie. W centrum wsi znajdowała się ogrodzona działka stanowiąca własność gminy, która pełniła funkcję dojazdu do przepompowni wody, a tak naprawdę była jednym wielkim zbiorowiskiem płyt betonowych, żużla, puszek, butelek i innych śmieci* – opowiada sołtyska. – *Pozbieraliśmy śmieci, odchwaściliśmy działkę, Zakład Usług Komunalnych wywiózł beton i żużel. Poprzycinaliśmy gałęzie drzew, nawieźliśmy białego piasku, na drugim końcu działki urządziliśmy stałe miejsce na ognisko.*



Świetlica wiejska w Świątnikach

Firma remontująca plac urządziła dojazd do przepompowni wody. Działkę ogrodzono ze wszystkich stron, od strony szosy i za placem, gdzie znajduje się brama zamykana na kłódkę. Bezpieczne wejście jest z boku od strony świetlicy. Na całej długości działki pod płotem posadzono kwiaty i krzewy ozdobne, rozmieszczone zostały ławeczki. Dzieci wreszcie doczekały się placu zabaw z prawdziwego zdarzenia, wyposażonego w bezpieczne drewniane urządzenia, piaskownice i ławeczki, a dorośli mieszkańcy – miejsca spotkań na wolnym powietrzu i wieczorów spędzanych przy wspólnym ognisku.

### Razem łatwiej

*- Jesteśmy zgraną wspólnotą sołectką – mówi Beata Tomczak – potrafimy dogadać się w ważnych dla naszej społeczności kwestiach, i to zarówno młode pokolenie mieszkańców Świątnik, jak i ich rodzice. To cieszy, bo mamy kontynuatorów naszej pracy, wspaniałą młodzież, na której pomoc zawsze można liczyć. Tej zimy planujemy urządzenie profesjonalnego lodowiska na boisku, latem wykorzystywanym do gry w piłkę siatkową. Pomysłów mamy sporo, wciąż dochodzą nowe propozycje od młodszych i starszych mieszkańców, a w ślad za nimi konkretna pomoc przy ich realizacji.*

Dzięki temu, że w niewielkich Świątnikach znalazła się grupa aktywnych osób na czele z sołtyską Beatą Tomczak, która potrafiła zachęcić ludzi do działania, nawiązać dobrosąsiedzkie kontakty z organizacjami spoza swojego sołectwa, np. ze strażakami z OSP Radzewice, wieś się integruje i rozwija. Wspólnymi siłami przy finansowej pomocy gminy mieszkańcy w ciągu kilku lat poprawili wygląd i estetykę swojej wioski. Wyremontowali świetlicę wiejską – miejsce spotkań wszystkich mieszkańców, w której powoli zaczyna tętnić życie, wykonali dla dzieci bezpieczny plac zabaw. Zapobiegliwi i zaradni są dobrym wzorem do naśladowania przez te społeczności sołectkie, które dopiero rozpoczynają swoją społeczną aktywność.

Grażyna Kaniewska

Fot. autorki

Zachęcamy do kontaktu z bohaterką artykułu Beatą Tomczak, sołtyską wsi Świątniki, która chętnie podzieli się z Wami swoimi doświadczeniami związanymi z uruchomieniem i zagospodarowaniem świetlicy wiejskiej:

Beata Tomczak  
tel.: 0 505 918 611



## Będzie plac zabaw, czyli współpraca z władzami lokalnymi

*Ilona Albanowska, młoda i energiczna liderka z Cienina Kościelnego, swoje pierwsze szlify w działalności społecznej zdobywała jako członkini rady rodziców. Marzy się jej plac zabaw, który byłby przestrzenią rekreacji młodszych oraz miejscem integracji starszych pokoleń mieszkańców wsi. Nie wszystko da się zrobić samodzielnie, dlatego Ilona zaprosiła do współpracy kluczowe osoby i lokalne instytucje.*

LIDERKA  
**Ilona Albanowska**  
 MIEJSCOWOŚĆ  
**Cienin Kościelny**  
 GMINA  
**Słupca**  
 POWIAT  
**Słupca**  
 DZIAŁANIA  
**Integracja społeczności**



Sołtyski z Wielkopolski i Grażyna Kazuś (z lewej) wójt gminy Słupca podczas spotkania w Cieninie Kościelnym

### Ilona Albanowska – lokalna liderka

Ilona Albanowska, mieszkanka Cienina Kościelnego i matka trójki dzieci w wieku szkolnym, już od dłuższego czasu chciała zorganizować w swojej wiosce plac zabaw dla najmłodszych. Ilona uczestniczyła również w dwóch ważnych dla niej projektach: najpierw projekcie „Sołtyski i liderki wiejskie – kobiety zarządzają polską wsią” realizowanym przez Fundację Rozwoju Demokracji Lokalnej, a następnie w „Akademii Kobiet Aktywnych” Ministerstwa Pracy i Polityki Społecznej.

Dzięki udziałowi w tych przedsięwzięciach utwierdziła się w przekonaniu, że jest to dobry pomysł i warto do jego realizacji pozyskać przychylnych partnerów, przedstawicieli władz samorządowych, działaczy społecznych i osoby, które swoim autorytetem wspomogą jej działania związane z budową miejsca zabaw dla dzieci.

*Każda podróż zaczyna się od pierwszego małego kroku – rozpoczyna autoprezentację Ilona. – Moja zaczęła się, gdy wybrano mnie do rady rodziców szkoły podstawowej w Cieninie Kościelnym. Jako*

*młoda i przedsiębiorcza mama pozyskiwała sponsorów na bale szkolne, festyny sportowe i paczki dla dzieci. Z biegiem czasu nabierałam doświadczenia w pracy społecznej i coraz wnikliwiej patrzyłam na to, jak biegnie życie w mojej miejscowości. Zauważyłam, że maluchy, a także dziewczęta i chłopcy w wieku szkolnym, nie mają się gdzie spotkać i wspólnie pobawić na świeżym powietrzu. Jednocześnie znalazłam tereny w Cieninie Kościelnym, które świetnie nadawały się na bezpieczny plac zabaw dla dzieci i młodzieży. Mogłyby być również miejscem spotkań ich rodziców i opiekunów, a także sposobem na integrację młodszego i starszego pokolenia mieszkańców mojej wioski.*



Strażacy wycinają drzewa na terenie przyszłego placu zabaw

### Lokalne partnerstwo na rzecz placu zabaw

Na spotkanie w szkole podstawowej w Cieninie Kościelnym Ilona zaprosiła: **panią Grażynę Kazuś - wójtę gminy Słupca, dyrektorke szkoły Ewę Rutkowską, Annę Kusiołek - sołtykę Cienina Kościelnego wraz z członkami rady soleckiej, prezeskę Klubu Seniora „Przyjaźń” Helenę Kucharską, a także Katarzynę Rybicką z lokalnej „Gazety Słupeckiej”**. Ilonę wspomagały również uczestniczki projektu „Sołtyski i liderki wiejskie”, m.in. Małgorzata Gołdych, Małgorzata Tylman, Beata Tomczak, Wiesława Konieczna, Wioletta Ksobiraj reprezentujące sołectwa w gminach Łądek, Mosina, Słupca, Września oraz Anna Kiereta, koordynatorka lokalna projektu w wielkopolskim ośrodku Fundacji Rozwoju Demokracji Lokalnej

Ilona Albanowska, po rozmowie z doradcą Fundacji Rozwoju Demokracji Lokalnej, z kilku przyczyn zrezygnowała z pierwotnego pomysłu powołania stowarzyszenia na rzecz rozwoju wsi Cienin Kościelny.

*–Po pierwsze, mamy zbyt mało czasu na założenie stowarzyszenia, a formalności związane z jego rejestracją znacznie opóźniłyby rozpoczęcie naszej inwestycji, którą jest budowa placu zabaw dla dzieci. Po drugie, pociągnęłoby to za sobą określone koszty finansowe. Po trzecie, w stowarzyszeniu muszą pracować osoby, które stale dysponują wolnym czasem, są aktywne i energiczne w działaniu*



*i chciałyby podjąć takie długoterminowe wyzwanie – mówi Ilona. Dlatego za radą eksperta zwróciła się o pomoc w realizacji przedsięwzięcia do pani wójt gminy Słupca Grażyny Kazuś. I to było bardzo mądre posunięcie, którego jednym z efektów okazało się spotkanie wszystkich zainteresowanych budową placu zabaw w Cieninie Kościelnym.*

*- Kilka miesięcy temu pani Ilona Albanowska zwróciła się do mnie z pomysłem budowy placu zabaw – mówi pani Grażyna Kazuś, wójt gminy Słupca.*

*- To świetna propozycja doskonale wpisująca się w plan odnowy wsi Cienin Kościelny, który opracowaliśmy dla tej miejscowości. Ponadto pani Ewa Rutkowska, dyrektorka szkoły podstawowej w Cieninie Kościelnym, również chce zbudować ogólnodostępny plac zabaw dla dzieci, położony tuż przy szkole, obie propozycje warto połączyć w jedną i przystąpić do wspólnej pracy.*

Ilonie Albanowskiej udało się pozyskać wsparcie dla swojego pomysłu ze strony najważniejszych osób w gminie. Liczy, że wspólnymi siłami mieszkańców Cienina Kościelnego oraz władz samorządowych uda się stworzyć bezpieczny i atrakcyjny plac zabaw dla dzieci. Ma nadzieję, że przy okazji stanie się on miejscem spotkań całej społeczności wioski, która włączy się w realizację tego przedsięwzięcia.

Tekst i zdjęcia: Grażyna Kaniewska



Latem dzieci z Cienina Kościelnego będą miały bezpieczne miejsce do zabawy



## Mokre pamięta, czyli odtwarzanie pamięci historycznej

*Historia jest istotnym elementem identyfikacji z lokalną „Małą Ojczyzną”. Dlatego, Barbara Kobylarz, sołtyska i prezeska Ochotniczej Straży Pożarnej we wsi Mokre, a także radna gminy Radzymin, postanowiła przywrócić pamięć bohatera wojny polsko – bolszewickiej majora Stefana Waltera. W rezultacie powstał projekt „Mokre pamięta”.*

SOŁTYSKA  
Barbara Kobylarz  
MIEJSCOWOŚĆ  
Mokre  
GMINA  
Radzymin  
POWIAT  
Wołomin  
DZIAŁANIA  
Integracja społeczności

### Sołtyska Barbara Kobylarz

Kiedy w 2005 r. mieszkańcy **Mokrego** w gminie Radzymin wybrali **Barbarę Kobylarz** na sołtyskę, od razu sporządziła ona listę najpilniejszych potrzeb swojego sołectwa. Osiedla się tu coraz więcej nowych mieszkańców z Warszawy, przybywa domów, istniejąca infrastruktura techniczna nie jest w stanie zaspokoić rosnącego zapotrzebowania – wymaga modernizacji i rozbudowy. Oprócz poprawy nawierzchni dróg, budowy ścieżek rowerowych i uzupełnienia oświetlenia ulicznego, na listę priorytetów pani Barbara wpisała także przybliżenie mieszkańcom bohaterskiej postaci majora Stefana Waltera.

### Major Stefan Walter

Major Stefan Walter był to legendarny dowódca 29 Pułku Strzelców Kaniowskich, który w sierpniu 1920 roku został śmiertelnie ranny pod Mokrem w walce z bolszewikami. To właśnie tutaj nasze wojska wstrzymały i odparły natarcie Armii Czerwonej, zmierzające do zdobycia Warszawy. Major Walter został odznaczony krzyżem *Virtuti Militari* przez generała Józefa Hallera.

W Radzyminie w dwudziestolecie międzywojennym bohaterskiemu majorowi poświęcono nawet ulicę. Jej nazwa przetrwała dziesięciolecia, ale propaganda peerelowska usiłowała manipulować zbiorową pamięcią. Dlatego, w podręcznikach historii temat walk pod Radzyminem traktowano bardzo zdawkowo, przez wiele lat nie czczono rocznie „cudu nad Wisłą” i nie przekazywano młodzieży szkolnej rzetelnej wiedzy na temat wydarzeń z 1920 r.

Wśród mieszkańców Mokrego nie ma już osób pamiętających wojnę polsko-bolszewicką. Barbara Kobylarz doszła zatem do wniosku, że to bardzo ważne, aby w pamięci Polaków utrwalić pamięć bohaterstwa rodaków z 1920 r., organizować miejsca ku ich czci i przedsięwzięcia, które będą przywracały prawdę historyczną.



Barbara Kobylarz, sołtyska wsi Mokre, gm. Radzymin



Uroczyste przecięcie wstęgi

### „Mokre pamięta”

Barbara Kobylarz, uczestniczka „Soltysiek i liderów wiejskich”, latem 2007 roku przy pomocy konsultantki opracowała projekt zatytułowany „Mokre pamięta”. Wśród działań w jego ramach zaplanowała wzniesienie obelisku z tablicą pamiątkową w miejscu, w którym został śmiertelnie ranny major Stefan Walter, uporządkowanie terenu wokół oraz zorganizowanie uroczystości odsłonięcia tablicy i wydanie broszury historycznej. Łączny koszt realizacji projektu obliczyła na ok. 26,7 tys. zł. Musiała też uregulować własność gruntu, na którym miał stanąć kamień, bo miejsce to było własnością prywatną.

Dofinansowanie swojego przedsięwzięcia Barbara Kobylarz uzyskała w drodze konkursu grantowego Programu Wspierania Inicjatyw Obywatelskich na Rzecz Terenów Wiejskich prowadzonego przez Fundację na Rzecz Rozwoju Wsi „Polska Wieś 2000” im. Macieja Rataja. Razem z konsultantką doszły do wniosku, że jako wnioskodawca wystąpi Ochotnicza Straż Pożarna z Mokrego, ponieważ jest zarejestrowana w Krajowym Rejestrze Sądowym, czyli posiada osobowość prawną. Środki, o których przyznanie Barbara Kobylarz wnioskowała do Fundacji, objęły 45 % planu finansowego projektu. Pozostałą część OSP w Mokrem pokryła ze środków własnych i funduszy otrzymanych od licznych prywatnych sponsorów.



Kamień z tablicą pamiątkową ku czci majora Stefana Waltera

Przed opracowaniem projektu Barbara Kobylarz nie sądziła, że zdąży ze wszystkimi pracami jeszcze w 2007 r. Trzeba było uporządkować teren wokół obelisku, wykonać alejki z kostki brukowej, posadzić ozdobne krzewy i kwiaty. Wszystko udało się dzięki jej ogromnemu wysiłkowi, uporowi, konsekwencji i wytrwałości w dążeniu do celu, a także wsparciu rodziny, OSP i miejscowej szkoły.

### Uroczystość

W dniu 6 października 2007 r. odbyła się uroczystość odsłonięcia kamienia z tablicą pamiątkową, w której uczestniczyli mieszkańcy miejscowości, w tym młodzież szkolna i dzieci. Udział w tym niezwykłym wydarzeniu wzięli również członkowie odszukanej przez Barbarę rodziny majora Stefana Waltera, władze gminne, i ponadlokalne, a nawet konsul RP w Kaliningradzie.

Uroczystość uświetniła kompania honorowa żołnierzy Wojska Polskiego, pod tablicą złożono wiązanki kwiatów i zapalono znicze. Nauczyciel z miejscowej szkoły odczytał rys historyczny o drodze życiowej i ostatnich dniach majora Waltera. Obecnych wzruszyła recytacja wiersza Władysława Bełzy „Katechizm polskiego dziecka” przez dzieci uczęszczające do „zerówki”.

Barbara Kobylarz udowodniła, że nie ma przeszkód nie do pokonania. Wierzy, że obelisk i jego otoczenie stanie się nie tylko miejscem spotkań mieszkańców z okazji ważnych uroczystości, ale także punktem odwiedzanym przez turystów, zwłaszcza podróżujących Rowerowym Szlakiem Walk 1920 roku. Marzą się jej ścieżki rowerowe na terenie sołectwa i gminy, którymi będzie można bezpiecznie dojechać do miejsc pamięci narodowej.

Opr. Joanna Iwanicka



**Kompania honorowa Wojska Polskiego podczas uroczystej inauguracji**

Zachęcamy do kontaktu z bohaterką artykułu Barbarą Kobylarz, sołtyską wsi Mokre, która chętnie podzieli się z Wami swoimi doświadczeniami związanymi z przygotowaniem i realizacją projektu „Mokre pamięta”:

Barbara Kobylarz  
Mokre 16  
05-250 Radzymin  
woj. mazowieckie  
tel. 0 608 373 164  
e - mail: barbarakobi@op.pl



## Aktywność premiowana, czyli co można zrobić za środki sołeckie

*Do działania nie zawsze są potrzebne wielotysięczne dotacje czy środki europejskie. Sołtysce Dziechcińca Annie Lech na początek wystarczyły przyznane przez władze gminy środki sołeckie, które stały się impulsem do dalszych działań. We wsi funkcjonuje klub wiejski, plac zabaw i boisko, odbywają się festyny na św. Jana i zakończenie lata. W najbliższej przyszłości społeczność Dziechcińca we współpracy z władzami gminy zamierza włączyć się w Program „Odnowa i Rozwój Wsi”.*

SOŁTYSKA

Anna Lech

MIEJSCOWOŚĆ

Dziechciniec

GMINA

Wiązowna

POWIAT

Otwock

DZIAŁANIA

Integracja społeczności

### Anna Lech – początki sołtysowania

Kiedy cztery i pół roku temu **Anna Lech** po raz pierwszy obejmowała mandat sołtyski **Dziechcińca** w gminie Wiązowna na Mazowszu – wsi zamieszkałej przez ponad 300 osób, zastała wiejski klub, w opłakanym stanie technicznym. Nie było w nim toalety i w dodatku zbudowany był na niezagospodarowanym, podmokłym gruncie. Żeby rzeczywiście stał się na nowo miejscem spotkań mieszkańców, trzeba było włożyć dużo pracy i środków w remont oraz w jego wyposażenie.

Otuchą napawała Annę Lech grupka aktywnej młodzieży zawzięcie grająca w piłkę nożną na zbudowanym przez siebie boisku. Młodzi ludzie rozgrywali nawet mecze ligowe, na które w charakterze obserwatorów przychodzili nie tylko ich rówieśnicy, ale także dorośli. Dlatego na aktywności tej młodzieży postanowiła się oprzeć w swoich działaniach. Wkrótce okazało się, że może liczyć także na Radę Sołecką i wielu mieszkańców wsi.

Co istotne, dowiedziała się, że w jej gminie aktywność mieszkańców poszczególnych sołectw jest premiowana przez władze gminy, które od 2004 r. zaczęły co roku przekazywać z budżetu Wiązownej po 10 zł na osobę w ramach tzw. **środków sołeckich**. Kwoty były skromne, ale zaradnością i pracowitością można je było pomnożyć.



Anna Lech, sołtyska wsi Dziechciniec, gm. Wiązowna

## Klub wiejski w Dziechcińcu

Sołectwo Dziechciniec pod gospodarskim okiem sołtyski Anny Lech okazało się bardzo aktywne. Za pieniądze ze środków sołeckich zakupiono materiały do remontu klubu. Grupa młodzieży, której liderem jest Michał Dąbrowski, sama zdemontowała starą podłogę i ułożyła nową. Pomieszczenie klubowe młodzi ludzie pod okiem fachowców przedzielili ścianką działową i wygoszparowali dodatkową salkę na kawiarenkę komputerową oraz na małą łazienkę. Co nie bez znaczenia, lider grupy wszedł w skład Rady Sołeckiej. Michał Dąbrowski zainstalował urządzenia hydrauliczne. Miejscowy elektryk Waldemar Witan nieodpłatnie wykonał instalację elektryczną, a jego brat Stanisław Witan - stolarkę wykończeniową, ławę stołową i zamontował nowe drzwi frontowe oraz wewnętrzne. Za pieniądze odkładane z dochodów, które przynosi organizowany co roku od 2004 r. festyn „Noc Świętojańska”, Rada Sołecka kupiła kino domowe i DVD na wyposażenie klubu.

Mieszkancka Dziechcińca Jolanta Zagórska, właścicielka dużego zakładu komunalnego, pomogła w nawiezieniu ziemi gruntowej, na której stoi budynek klubu. Potem Andrzej Bąk z sąsiedniej wioski swoim sprzętem rozplantował ziemię. Następnie poszły w ruch łopaty i młodzież wyrównała teren. Także przy jej udziale wykonano ogrodzenie placu. Mieszkańcy wydzielili plac zabaw dla dzieci, młodzież urządziła boisko, posiała trawę. Zamontowane zostały bramki, które nieodpłatnie wykonał miejscowy ślusarz Kazimierz Lech.



Plac zabaw w Dziechcińcu

## Klub wiejski w Dziechcińcu – historii ciąg dalszy

W kwietniu 2007 r. Anna Lech została sołtyską na drugą kadencję. Środki sołeckie dla Dziechcińca na 2007 r. zostały przeznaczone na zakup drewnochronu i farb do remontu budynku klubu z zewnątrz. Prace malarskie i tym razem wykonała młodzież. Zostały pomalowane kraty w oknach, ramy okienne, zakupiono materiały do wykonania garażu oraz oświetlenie. Nieodpłatnie dwie szafki do klubu zrobił stolarz Krzysztof Figurski. Pod okiem Stanisława Witana młodzież wykonała drewnianą huśtawkę. Z kolei z pomocą ślusarza pana Kazimierza Lecha, który wykonał ruszt, młodzież zbudowała duży grill.



Dożynki gminne w Gliniance, 2007 r.: mieszkaniec Dziechcińca Henryk Ślesarski i sołtyska Anna Lech niosą wieniec dożynkowy

Klub został wyposażony w dwa komputery: jeden używany, a drugi z dostępem do internetu przekazany przez gminę. Teraz młodzież może korzystać na miejscu z kawiarenki internetowej, a na drugim komputerze dzieci nie mające w domu takiego sprzętu mogą przygotować i zapisać na dyskietce swoją pracę domową.

*- Z tymi komputerami to nam się poszczęściło. Jedno ze stowarzyszeń lokalnych w naszej gminie wygrało konkurs grantowy i zakupiło za uzyskaną dotację 5 komputerów. Ale ponieważ nie mogło sobie poradzić z opłatą internetu, więc wpadło na pomysł, żeby oddać gminie dwa komputery w zamian za opłacenie im internetu. Pierwsza się zgłosiłam po komputer, kiedy się dowiedziałam, że gmina może go przekazać nieodpłatnie. A jeden z mieszkańców sprezentował nam też drugi używany, a do tego dwa biurka i krzesła obrotowe - opowiada Anna Lech.*

Niemal każdego dnia w klubie jest tłoczno. Przychodzą tu młodzi ludzie, którzy chcą skorzystać z kawiarenki internetowej, często zaglądają dzieci, żeby odrobić lekcje przy pomocy komputera. W pogodne dni grają w piłkę na boisku lub korzystają z placu zabaw. Raz w miesiącu na wspólne modlitwy w klubie zbierają się starsze kobiety. One także włączyły się w życie publiczne sołectwa. W czerwcu brały udział w wykonaniu ołtarza na Boże Ciało i przygotowały przysmaki na Noc Świętojańska: wiejski smalec z ogórkami małosolnymi i słodkie wypieki. We wrześniu panie przygotowały wieniec dożynkowy, zaprezentowany w Gliniance na dożynkach gminnych, a w listopadzie pomagały w urzędzeniu Dnia Seniora.

### „Pożegnanie Wakacji”

Życie publiczne w sołectwie z miesiąca na miesiąc jest coraz bardziej intensywne i włącza się w nie coraz więcej mieszkańców. Tegoroczny, zorganizowany po raz pierwszy festyn „**Pożegnanie Wakacji**”, wsparty przez gminę kwotą 2 tys. zł, zgromadził ok. 600 osób. W imprezie wzięli udział nie tylko mieszkańcy Dziechcińca, ale także okolicznych wsi, przedsięwzięcie okazało się sukcesem. Zaradnej sołtysce udało się za podpis Seweryna Krajewskiego na starej płycie gramofonowej załatwić

pokaz fajerwerków po niższej cenie. Już przy pierwszych dźwiękach muzyki zespołu „Dobrani” na placu zebrał się tłum chętnych do tańca. W tany poszli nawet starsi mieszkańcy, którzy potem opowiadali, że jak żyją w takiej zabawie przedtem nie uczestniczyli. Były konkursy dla całych rodzin, loteria fantowa, kielbaski z grilla i ciasta upieczone przez starsze gospodynie. Pieniądze ze sprzedaży wypieków zostały przeznaczone, zgodnie z ich życzeniem, na zakup stołu z ławkami do świetlicy, żeby w niedzielę czy sobotę mogły się spotkać i porozmawiać.

### Od środków soleckich do „Odnowy Wsi”

Co zamierza społeczność Dziechciniec? Po konsultacjach z mieszkańcami, sołtyska wraz z członkami rady soleckiej napisali plan rozwoju miejscowości, który został zatwierdzony na zebraniu wiejskim i ma być przyjęty przez radę gminy. Chcą, aby to była podstawa do pozyskania środków zewnętrznych na odnowę wsi. Zamierzają zagospodarować staw, który jest częścią wspólnoty gruntowej, wykonać na nim moło, postawić wokół ławeczki z lampkami, zasadzić zieleni ozdobną. Chcieliby również, żeby została wykupiona przez gminę działka przyległa do placu, na którym znajduje się klub. To własność prywatna, nienadająca się pod zabudowę, ale za to doskonała do celów rekreacyjnych, ze źródłem, który ma bogatą legendę, przekazywaną z pokolenia na pokolenie.

Opr. Joanna Iwanicka)



„Pożegnanie Wakacji” w Dziechciniecu

Zachęcamy do kontaktu z bohaterką artykułu Anną Lech, sołtyską wsi Dziechciniec, która chętnie podzieli się z Wami zarówno informacjami na temat funkcjonujących w jej gminie środków soleckich, jak i swoimi doświadczeniami związanymi z działalnością społeczną:

Anna Lech  
Dziechciniec 59a  
05-462 Wiązowna  
woj. mazowieckie  
e – mail: [anna\\_lech@vp.pl](mailto:anna_lech@vp.pl)





## O swoje miejsce, czyli historia świetlicy wiejskiej w Żabieńcu

*Honorata Kalicińska, młoda soltyaska Żabieńca, pukala do wszystkich możliwych drzwi: urzędu gminy, prywatnych sponsorów, organizacji grantodawczych, plebanii. Zaangażowała do działania mieszkańców miejscowości, a przede wszystkim dzieci i młodzież. Wszystkie te starania przyniosły efekty: od lata 2007 r. w Żabieńcu prężnie funkcjonuje świetlica wiejska.*

SOŁTYSKA  
Honorata Kalicińska  
MIEJSCOWOŚĆ  
Żabieniec  
GMINA  
Piaseczno  
POWIAT  
Piaseczno  
DZIAŁANIA  
Integracja społeczności



„Soltyaska Roku 2006” Honorata Kalicińska – laureatka konkursu „Gazety Soleckiej”

### Żabieniec - społeczność „starych” i „nowych” mieszkańców

Żabieniec w gminie Piaseczno to właśnie taka wieś, w której obok „starych” rodzin osiedla się coraz więcej nowych mieszkańców. Soltyski i liderki wiejskie mieszkające w niezamożnych gminach, często słyszą od swoich wójtów i radnych sakramentalne „nie ma pieniędzy”, kiedy występują o środki na inwestycje dla swoich wsi. Wtedy zapewne niejedna zazdrości luksusowej sytuacji swoim koleżankom mieszkającym w bogatych gminach. Tam od dawna są podstawowe urządzenia komunalne: wodociągi, telefony stacjonarne, internet, gaz, utwardzone drogi, oświetlenie uliczne.

Tymczasem często bywa tak, że to właśnie niezamożne społeczności lokalne są bardziej zżyte niż bogate. W miejscowościach znajdujących się przy dużych aglomeracjach miejskich, jak np. podwarszawskie Piaseczno, masowo osiedlają się nowi mieszkańcy, którzy żyją własnym życiem i rzadko angażują się w lokalne przedsięwzięcia. Dużo czasu upływa zanim niektórzy z nich zaczną się interesować sprawami swojej wsi. Chyba, że społeczność ma to szczęście, że wśród jej mieszkańców pojawi się prawdziwy lider, który swoim działaniem zintegruje sąsiadów.

## Wybory sołtysa w Żabińcu – wygrywa program

**Honorata Kalicińska**, młoda osoba, od urodzenia mieszkająca w Żabińcu, w lutym 2004 r. podjęła decyzję ubiegania się o mandat sołtyski. Każdy z mieszkańców znalazł w swojej skrzynce pocztowej ulotkę z jej programem: planowanymi działaniami na rzecz ochrony środowiska (wieś leży na terenie Chojnowskiego Parku Krajobrazowego), poprawy estetyki wsi i zagospodarowania czasu wolnego dzieci i młodzieży. Mieszkańcy początkowo sceptycznie i z niedowierzaniem odnosili się do tych planów, ale **ponieważ tylko ona spośród wszystkich kandydatów przygotowała program**, postanowili zaryzykować i powierzyli jej mandat sołtyski.

### Program jest po to, by go realizować

Dwa miesiące po wyborach, Honorata rozpoczęła realizację swoich planów od zorganizowania w dwa miesiące po wyborach akcji sprzątnięcia lasu i otoczenia Żabińca, na którą zaprosiła wszystkich mieszkańców. Pozyskała wsparcie gminy i policji piaseczyńskiej, nadleśnictwa oraz prywatnych sponsorów, dzięki czemu mieszkańcy zostali zaopatrzeni w rękawice ochronne, worki i kontenery na śmieci. A na zakończenie sprzątnięcia na polanie zwanej Zimnymi Dołami - najpopularniejszym miejscu wypoczynku w Chojnowskim Parku Krajobrazowym - było ognisko i kielbaski, a dla dzieci i młodzieży - przejażdżki bryczką i drobne upominki. Akcja udała się znakomicie, zebrano dwa kontenery śmieci i ponad 100 worków, dlatego od tej pory jest organizowana co roku. Przy okazji mieszkańcy zaczęli się integrować, przychodzić do Honoraty z nowymi pomysłami i inicjatywami.

### Świetlica wiejska w Żabińcu

Uskrzydłona pierwszymi sukcesami sołtyska śmiało przystąpiła do realizacji kolejnego pomysłu: organizacji świetlicy wiejskiej, która pomieści bezpłatną kawiarenkę internetową dla osób młodszych i starszych, siłownię oraz będzie miejscem stałych spotkań mieszkańców wsi. O budowie nowego obiektu nie było mowy, plany zorganizowania świetlicy na plebani spaliły na panewce z powodu wysokiego czynszu. W tej sytuacji 12 pozyskanych przez Honoratę z warszawskiej uczelni komputerów oraz dwie drukarki i biurka musiały czekać. Ale Honorata nie zrezygnowała.



Siłownia w świetlicy wiejskiej w Żabińcu

Wkrótce nadarzyła się okazja: w centrum wsi znajdował się pusty budynek doskonale nadający się do tego celu. Jego właścicielem jest prywatna osoba, która od lat przebywa za granicą i chciała go wynająć. Honorata wydzierżawiła obiekt dla sołectwa, ale musiała stawić czoła kolejnym wyzwaniom: pozyskać pieniądze na opłaty, a także na remont i adaptację obiektu. Potrzebne były również środki na kurs języka angielskiego dla młodych ludzi i dzieci już zgłoszonych przez rodziców.

Kolejne pisma i wizyty w urzędach, organizacjach udzielających wsparcia oraz u sponsorów, ślęczenie po nocach nad wnioskiem o dofinansowanie projektu polegającego na zorganizowaniu bezpłatnego, profesjonalnego kursu języków obcych. Udało się pozyskać dwa granty w wysokości ponad 19 500 zł z Programu Wspierania Inicjatyw Obywatelskich na Rzecz Wsi i Terenów Wiejskich prowadzonego przez Fundację na Rzecz Rozwoju Wsi „Polska Wieś 2000” im. Macieja Rataja. Honorata zapewniła pokrycie przez gminę czynszu i innych opłat za świetlicę, zadbała o wsparcie powiatu piaseczyńskiego i prywatnych sponsorów. Do remontu i adaptacji obiektu włączyła się cała społeczność lokalna. Dzieci skrobały starą farbę ze ścian, malowały, sprzątały w środku budynku i porządkowały teren wokół, dorośli wykonywali cięższe, specjalistyczne prace.

Uroczyście oddana do użytku w wakacje 2007 r. świetlica tętni życiem. Działa pracownia

komputerowa, z której korzystają nie tylko dzieci i młodzież, ale także dorośli. W salce lekcyjnej dzieci uczą się angielskiego, w piwnicy młodzi ludzie korzystają z siłowni. Dzięki staraniom Honoraty, młodzież czynnie zaangażowała się w działalność świetlicy. Powstało kółko teatralne, taneczne, pracownia plastyczna, a na ogólnej sali zebrań wydzielono kącik dla najmłodszych dzieci z telewizorem i odtwarzaczem DVD. **Został powołany młodzieżowy samorząd, którego członkowie pomagają dbać o porządek w budynku, a także opiekują się salą komputerową, dzięki czemu czują się prawdziwymi współgospodarzami świetlicy.** Starsze osoby mogą zrobić w świetlicy okresowe badania lekarskie, odbywają się cykliczne uroczystości z różnych okazji. A od kiedy parafę objął nowy ksiądz, zawiązała się bardzo dobra współpraca z plebanią. Efektem tej współpracy są wspólne zajęcia, spotkania opłatkowe, jasełka.

### Nie wszystko idzie „jak z płatka”

Mimo wcześniejszych sukcesów, nie powiódł się zamiar zagospodarowania na plac zabaw dla dzieci polany na skraju lasu. Sprawa „rozbiła się” o zgłoszony ze strony nadleśnictwa wymóg zmiany przeznaczenia gruntu na nieleśny. Kolejne niepowodzenie spotkało Honoratę i społeczność Żabienca w sprawie projektu dofinansowania dodatkowych działań na bazie świetlicy. Na przeszkodzie ponownie stanęły kwestie formalne, tzn. brak osobowości prawnej. Honorata wyznaje jednak zasadę, że przeszkody są po to, żeby je pokonywać. Odpowiedź stanowi zawiązanie przez mieszkańców Żabienca stowarzyszenia, które będzie pozyskiwać środki zewnętrzne na rzecz społeczności lokalnych i swoją wiedzę dzielić się z innymi organizacjami.

Opr. Joanna Iwanicka



Świećlica wiejska w Żabieniec

Zachęcamy do kontaktu z bohaterką artykułu Honoratą Kalicińską, sołtyską wsi Żabieniec, która chętnie podzieli się z Wami swoimi doświadczeniami związanymi z uruchomieniem i zagospodarowaniem świetlicy wiejskiej:

Honorata Kalicińska  
Żabieniec, ul. Główna 41  
05-500 Piaseczno  
woj. mazowieckie  
e – mail: [honorata.kalicenska@wp.pl](mailto:honorata.kalicenska@wp.pl)



## Uparci i zdeterminowani, czyli marzenia o lokalnym centrum kultury w Bramkach

*Stowarzyszenie Rozwoju Lokalnego „Wspólny Cel” we wsi Bramki działa bardzo prężnie: od kilku lat organizuje półkolonie dla 70 dzieci i młodzieży oraz festyny „Pożegnanie Lata”. Do szczęścia brakuje tylko wymarzonego lokalnego centrum kultury.*

LIDERKA  
**Barbara Wielogórska**  
MIEJSCOWOŚĆ  
**Bramki**  
GMINA  
**Błonie**  
POWIAT  
**Warszawa Zachodnia**  
DZIAŁANIA  
**Integracja społeczności**

### Bramki – dynamiczna społeczność aktywnych

W **Bramkach**, wsi w gminie Błonie na Mazowszu, osiedla się coraz więcej nowych mieszkańców. Są to głównie młode małżeństwa z dziećmi. Już teraz mieszka tu ponad tysiąc osób. W niedalekiej przyszłości, kiedy obok przebiegać będzie przewidywana autostrada A-2, nie ulega wątpliwości, że Bramki jeszcze bardziej się rozrosną. W związku z coraz większym zapotrzebowaniem na nowe działki budowlane, Rada Miejska w Błoniu w 2007 r. postanowiła przeznaczyć kolejne tereny we wsi pod budownictwo mieszkaniowe.

Dynamiczny rozwój miejscowości sprawił, że potrzebny stał się nowy, większy kościół. Konsekwentnie w 2007 r. świątynia powstała z inicjatywy mieszkańców i została zbudowana dosłownie ich rękami. O determinacji mieszkańców oraz konsekwencji w dążeniu do celu świadczy fakt, że przy budowie świątyni był zatrudniony tylko jeden fachowiec murarski.



Nowy kościół w Bramkach

### Stowarzyszenie na Rzecz Rozwoju Lokalnego „Wspólny Cel”

W Bramkach o dobrych kilku lat prężnie działa zawiązane przez mieszkańców miejscowości **Stowarzyszenie na Rzecz Rozwoju Lokalnego „Wspólny Cel”**. Funkcję jego prezesa pełni lokalna liderka Barbara Wielogórska, która jeszcze w niedawnej przeszłości sprawowała mandat sołtyski, a obecnie jest radną gminy Błonie. We władzach Stowarzyszenia zasiada sołtys Bramek pan Andrzej Rybak, członkowie Rady Sołeckiej również są zaangażowani w jego działalność. Pomimo trudności lokalowych, organizacja z roku na rok rozwija swoją działalność.

### Półkolonie

Już od kilku lat Stowarzyszenie na Rzecz Rozwoju Lokalnego „Wspólny Cel” organizuje półkolonie dla chętnych dzieci nie tylko z samych Bramek, ale i z sąsiedniej Bożej Woli, należącej do gminy Baranów.

Z półkolonii w czasie wakacji korzysta łącznie około 70 dzieci i młodzieży. Gdzie w takim razie one się odbywają, skoro w Bramkach nie ma ani szkoły podstawowej, ani świetlicy wiejskiej czy domu kultury mogącego je pomieścić? Uczestnikom półkolonii gościny użycza stara kaplica parafialna przy kościele udostępniona przez księdza proboszcza Bolesława Bolka, który życzliwie patronuje



Barbara Wielogórska (z lewej) i członkowie Stowarzyszenia „Wspólny Cel”



Barbara Wielogórska i Burmistrz Miasta i Gminy Błonie pan Zenon Reszka

inicjatywom mieszkańców. Dzieci pożytecznie spędzają tam czas na zajęciach plastycznych, muzycznych, tanecznych, teatralnych i sportowych. W tym czasie ich rodzice mogą spokojnie pracować, nie martwiąc się o ich bezpieczeństwo.

Dzieci i młodzież w wieku od 6 do 16 lat spotykają się przez cztery tygodnie w dwóch turnusach w lipcu oraz w sierpniu. Dzięki finansowemu wsparciu pozyskanemu przez Stowarzyszenie od obu gmin: Błonie oraz Baranów, mogą też uczestniczyć w wycieczkach krajoznawczych i

rekreacyjnych. W wakacje letnie 2007 roku udało się odwiedzić m.in: Ogród Botaniczny w Powsinie, Pałac w Wilanowie, ruiny zamku w Sochaczewie, Muzeum Techniki w Warszawie, kościół parafialny w Brochowie, skanseny w Łowiczu i Sromocie. Stowarzyszenie zorganizowało także wyjazdy na baseny do Sochaczewa i Grodziska Mazowieckiego. Stowarzyszenie nawiązało współpracę z różnymi instytucjami i w czasie półkolonii organizowało wspólnie z nimi także zajęcia edukacyjne, w które włączana jest starsza młodzież do 18 roku życia.

### „Pożegnanie Lata”

Staje się już tradycją, że w pierwszą niedzielę września w Bramkach cała społeczność spotyka się, na festynie „**Pożegnanie Lata**”. Uczestniczą w nim także mieszkańcy Bieniewic, Dębówki, Bożej Woli i innych okolicznych wsi. Festyn organizuje Stowarzyszenie na Rzecz Rozwoju Lokalnego „Wspólny Cel” we współpracy z Radą Sołecką. Poprzedza go dziękczynna Msza Św. za zebrane z pól plony, w której biorą udział delegacje okolicznych miejscowości z wieńcami dożynkowymi. Po Mszy burmistrz Błonia i wójt Baranowa dzielą między wszystkich uczestników liturgii chleb dożynkowy. Następnie wszyscy udają się na pobliskie boisko, gdzie odbywa się zabawa.

W 2007 r. główną gwiazdą był zespół „Lwowska Fala” z samego Lwowa. Prezentowała się też grupa „Brawko” i „Śpiewający Senior”. W części artystycznej wzięły udział także dzieci i młodzież z organizowanych przez Stowarzyszenie półkolonii. Odbyła się „Randka w ciemno” na wesoło oraz na poważniej przedstawienie „Sąd nad Alkoholem”. Zebrani mogli zobaczyć pokaz tańców narodowych. Kulminacyjnym momentem imprezy były zawody w przeciąganiu liny między drużynami OSP z gmin Błonie i Baranów. Swoją sprawnością mogli się popisać także sołtysi, dla których zorganizowano zawody zręcznościowe. Na wszystkich uczestników gier i zabaw czekały nagrody i dyplomy.

### Marzenia o lokalnym centrum kultury

Pomimo tych sukcesów, społeczność **Bramek** wciąż nie ma własnego miejsca spotkań: świetlicy, klubu, domu ludowego czy domu kultury.

Rezultatów nie przyniosły dotychczasowe starania podejmowane przez **Barbarę Wielogórską** i innych członków Stowarzyszenia, sołtysa **Andrzeja Rybaka** oraz wspierających ich mieszkańców wsi o lokalne centrum kultury w Bramkach.

W założeniach byłoby ono miejscem spotkań także dla mieszkańców wsi Bieniewice i Dębówka, a nawet z sąsiedniej gminy Baranów. Jeszcze przed wprowadzeniem nowego podziału administracyjnego, mieszkańcy Bramek uczestniczyli w budowie szkoły podstawowej w Bożej Woli na terenie gminy Baranów, do której obecnie uczęszczają ich dzieci. Z kolei władze Baranowa dofinansowują pobyt swoich dzieci na półkoloniach organizowanych przez Stowarzyszenie Na Rzecz Rozwoju Lokalnego „Wspólny Cel”.

Pomimo uchwalenia przez Radę Miejską planu rozwoju miejscowości przewidującego jego wybudowanie oraz istnienia opracowanej koncepcji architektonicznej, centrum w Bramkach na razie przegrywa z pilniejszymi potrzebami. Barbara Wielogórska, sołtys Andrzej Rybak i inni członkowie Stowarzyszenia nie zniechęcają się trudnościami. Zapowiadają zarówno rozwój działalności Stowarzyszenia w kolejnych latach jak i kontynuację starań o zbudowanie w Bramkach swojego wymarzonego lokalnego centrum kultury.

Opr. Joanna Iwanicka



Kaplica parafialna w Bramkach

Zachęcamy do kontaktu z bohaterką artykułu Barbarą Wielogórską, liderką z Bramek, która chętnie podzieli się z Wami swoimi doświadczeniami związanymi z działalnością Stowarzyszenia na Rzecz Rozwoju Lokalnego „Wspólny Cel”

Barbara Wielogórska  
Bramki, ul. Zaciszna 77

05-870 Błonie

tel.: (022) 725 60 13

e-mail: [barbarawielogorska@wp.pl](mailto:barbarawielogorska@wp.pl)



## „Pańskie oko konia tuczy”, czyli historia świetlicy wiejskiej w Bielinie

*Świetlice wiejskie mają być miejscem spędzania wolnego czasu w sposób ciekawy i pożyteczny. Dlatego sołtyska Bielina Katarzyna Garwacka postanowiła wziąć sprawę w swoje ręce, odnowić i zagospodarować zaniedbaną świetlicę w swojej wsi.*

SOŁTYSKA  
Katarzyna Garwacka  
MIEJSCOWOŚĆ  
Bielino  
GMINA  
Słupno  
POWIAT  
Słupno  
DZIAŁANIA  
Integracja  
społeczności

### Sprawa wiejskich świetlic

Historia świetlicy wiejskiej w **Bielinie** w gminie Słupno koło Płocka jest dość typowa. Wiele takich świetlic nie powstałoby w ogóle, gdyby nie fakt, że ktoś z mieszkańców nieodpłatnie przekazał działkę wydzieloną ze swojego gruntu na rzecz wiejskiej społeczności. Mieszkańcy wspólnym wysiłkiem wznosili budynki, nazywając je świetlicami wiejskimi, klubami, klubokawiarniami albo domami ludowymi. Przekazywali na ten cel własne materiały budowlane, użyczali wóz z koniem albo ciągnik i nieodpłatnie świadczyli robociznę.

Często zaniedbywano jednak uregulowania stanu prawnego nieruchomości, nie przekazywano własności notarialnie, nie wpisywano ich do ewidencji gruntów ani nie zakładano dla nich Ksiąg Wieczystych. Rozumowano tak: przecież i tak wszyscy wiedzą, że grunt i stojący na nim budynek jest „wiejski”. Teraz, kiedy do dyspozycji społeczności wiejskich są różnego rodzaju fundusze na remonty i rozbudowę wiejskich świetlic, zdarza się, że nie ma już co remontować - budynki o nieregulowanym statusie prawnym sprzedano prywatnym właścicielom.



**Katarzyna Garwacka,**  
sołtyska wsi Bielino, gm. Słupno

### Świetlica w Bielinie

W Bielinie świetlica szczęśliwie pozostała własnością wsi. Jak podkreśla sołtyska **Katarzyna Garwacka**, mieszkańcy doskonale pamiętają, że grunt pod budowę świetlicy dla wsi w latach 70-ych bezpłatnie oddał Bronisław Więcek. Świetlica została wtedy zbudowana przez samych mieszkańców Bielina w ramach tzw. czynu społecznego.

Budynek przechodził potem różne zmiany reorganizacyjne, nazywano go przez jakiś czas klubem wiejskim, funkcjonował raz lepiej raz gorzej, ale w ostatnim czasie głównie niszczał.

## Sołtyska bierze sprawy w swoje ręce

Katarzyna Garwacka, mając poparcie rodziców miejscowych dzieci, postanowiła położyć temu kres. Dwa lata temu „przejęła” świetlicę i wprowadziła w jej funkcjonowaniu radykalne zmiany. Przede wszystkim jednak musiała doprowadzić budynek do stanu używalności. Sołectwa w gminie Słupno, na których terenie znajdują się świetlice, dostają dofinansowanie z gminy w wysokości 4 tys. zł rocznie. Pieniądze te Katarzyna Garwacka zainwestowała w wymianę okien, drzwi, zakup farb do malowania i innych materiałów. Świetlica wkrótce została przywrócona do użytku.

Klucze do niej ma sołtyska i tylko ona ją otwiera. Staraniem Katarzyny Garwackiej do świetlicy została przydzielona Joanna Kraska, opiekunka z Gminnego Ośrodka Pomocy Społecznej z pedagogicznym przygotowaniem. Pod jej okiem dwa razy w tygodniu – w środy i piątki po południu – odbywają się zajęcia dla dzieci i młodzieży w wieku od 7 do 17 lat. Dzieci i młodzież działają w kółkach zainteresowań, przede wszystkim plastyczno-technicznych i sportowych.



Gra w piłkę przed budynkiem świetlicy wiejskiej w Bielinie

### Dla sołectwa

Świetlica służy nie tylko dzieciom i młodzieży, ale także całej społeczności Bielina. Odbywają się tam spotkania Rady Sołectkiej, zebrania wiejskie, uroczystości i imprezy. Poszczególne świetlice na terenie gminy Słupno „wyspecjalizowały się” w urządzaniu uroczystości z określonej okazji. W Bielinie przygotowuje się m.in. powitanie i pożegnanie wakacji, dzień chłopaka oraz choinkę. W tym roku dzieci otrzymały szczególnie atrakcyjne paczki z okazji Świąt, ponieważ pani Katarzynie udało się pozyskać hojnego sponsora.

### Co dalej?

Przed panią Katarzyną teraz kolejne wyzwanie: napisanie planu rozwoju swojej miejscowości, który będzie stanowił podstawę przystąpienia sołectwa do Programu „Odnowa i Rozwój Wsi”. Świetlicy przydałaby się bowiem rozbudowa i porządne ogrzewanie – aktualnie jest ogrzewana elektryczną dmuchawą. Na miejscu nie ma toalet. Trzeba zatem dobudować pomieszczenia na kotłownię i co najmniej dwie toalety: męską i damską. *Młodzież zaś – jak wyznała – marzy o kawiarence komputerowej.*

Opr. Joanna Iwanicka





Zajęcia pod okiem Joanny Kraski



Letnia rekreacja przy świetlicy

Zachęcamy do kontaktu z bohaterką artykułu Katarzyną Garwacką, sołtyską wsi Bielino, która chętnie podzieli się z Wami swoimi doświadczeniami związanymi z uruchomieniem i zagospodarowaniem świetlicy wiejskiej:

Katarzyna Garwacka  
 Bielino 17  
 09-410 Płock  
 woj. mazowieckie  
 tel. (0 24) 264 86 85



## Apetyt rośnie, czyli historia inwestycji we wsi Cerekiew

*Dobra współpraca pomiędzy skorym do działania wójtem i zaradną sołtyską potrafi zdziałać cuda. Dzięki takiej współpracy, podradomska wieś Cerekiew z jednej z najuboższych pod względem infrastruktury w ciągu kilkunastu lat przekształciła się w zagospodarowaną i zaopatrzoną we wszystko co trzeba, miejscowość.*

SOŁTYSKA  
**Janina Dąbrowska**  
MIEJSCOWOŚĆ  
**Cerekiew**  
GMINA  
**Zakrzew**  
POWIAT  
**Radom**  
DZIAŁANIA  
**Lokalna współpraca - inwestycje**

### Cerekiew kiedyś

Kilkanaście lat temu **Cerekiew** była jedną z najslabiej wyposażonych w urządzenia infrastruktury komunalnej wsi w podradomskiej gminie Zakrzew. Tylko część domów miała bieżącą wodę w kranach. We wsi było najgorsze oświetlenie uliczne w gminie, fatalny stan dróg, nie było kanalizacji. Szkoła podstawowa wymagała natychmiastowego remontu i rozbudowy - brakowało porządnych toalet dla dzieci i sali gimnastycznej, trzeba było wymienić podłogi, okna i dach. Co więcej, zwolnienia i redukcje w radomskich zakładach pracy dotknęły głównie mieszkańców okolicznych wsi, dojeżdżających codziennie do pracy do miasta, a wśród nich również Cerekiewian. W tej sytuacji wielu mieszkańców popadło w biedę, ponieważ nie byli w stanie wyżyć z małych kawałków ziemi.



Janina Dąbrowska, sołtyska wsi Cerekiew, gm. Zakrzew

### Początki zmian – nowy wójt i nowa sołtyska

W tych trudnych czasach sołtyką została wybrana **Janina Dąbrowska**, a wójtem **Sławomir Białkowski**. I to było „szczęście w nieszczęściu”. Wójt okazał się bowiem zaradnym gospodarzem, dbającym o rozwój gminy. Stworzył w urzędzie gminy zespół pracowników, którzy szybko nauczyli się pozyskiwać wszelkie możliwe środki z zewnętrznych źródeł. Najpierw były to pieniądze z funduszy krajowych i zagranicznych, potem także środki przedakcesyjne, a następnie – unijne. Pozwoliło to tej biednej gminie wiejskiej na uzyskanie znaczącego wsparcia finansowego na inwestycje. Co ważne, bardzo dobrze ułożyła się współpraca pomiędzy wójtem i radą gminy oraz sołtysami i sołtyskami.

Pani Janina z kolei zaskarbiła sobie duże uznanie mieszkańców Cerekwi, ponieważ nie była obojętna na ludzką biedę - zaczęła organizować pomoc materialną dla rodzin, które znalazły się w bardzo trudnej sytuacji. Wsparcie to jest obecnie udzielane potrzebującym w sposób systematyczny w całej gminie i obejmuje aż 500 rodzin na 10.000 wszystkich mieszkańców.



Nowoczesne centrum Cerekwi

### Cerekiew – pierwsze inwestycje

Sołtyśka okazała się również zapobiegliwą gospodynią dbającą o rozwój sołectwa. Szybko została stałą bywalczynią urzędu gminy, zabiegając o inwestycje komunalne na swoim terenie, przekonując wójta i radnych do swoich pomysłów. Sołtyśka mobilizowała także mieszkańców do udziału w przedsięwzięciach. Siłą swojego autorytetu, ale też umiejętnością negocjacji w trudnych sytuacjach, potrafiła przekonać ich do swoich racji i do wspólnego wysiłku. Gdy wymagała tego sytuacja, sama potrafiła dać dobry przykład, np. przekazując na własność gminy pas swojego gruntu na poszerzenie drogi.

Pierwszą zrealizowaną dzięki jej staraniom inwestycją było wybudowanie oświetlenia ulicznego. Nie ma w Cerekwi teraz ani jednej drogi, która nie byłaby oświetlona. Potem przyszła kolej na remont i rozbudowę szkoły podstawowej. Głównym sprzymierzeńcem Pani Janiny w staraniach na rzecz szybkiej rozbudowy i modernizacji szkoły został wójt. W rezultacie, w roku 1996 szkoła zyskała nowe skrzydło, a w nim sale dla oddziału „zerowego”, nowe toalety, kotłownię i salę gimnastyczną. W starej części zrobiono gruntowny remont.

W 2005 r. Janinie Dąbrowskiej udało się zmobilizować mieszkańców do udziału w budowie kanalizacji oraz dokończenia budowy wodociągu. Teraz wodę bieżącą mają wszystkie posesje, a sieć kanalizacyjna objęła też sąsiednią wieś Zdziechów.

### Zagospodarowanie centrum wsi

Kiedy w wyniku przystąpienia w 2004 r. Polski do Unii Europejskiej pojawiła się możliwość pozyskania środków unijnych na zagospodarowanie centrum wsi, pani Janina razem z mieszkańcami zwróciła się do władz gminy aby wykorzystać tę szansę. Chciała zagospodarować teren przy zabytkowym pięknym kościele, zbudowanym na wzniesieniu. Obok kościoła znajdował się duży, ale nieutwardzony parking, który po większym deszczu zamieniał się w błotnistą kałużę. Gmina próbowała zaradzić tej sytuacji wysypując kruszywo, ale było to jedynie doraźne rozwiązanie. Wówczas powstał pomysł, aby teren przy świątyni oświetlić lampami parkowymi, a przy plebani zbudować porządną parking i plac zabaw dla dzieci.

Poważną przeszkodę stanowił brak pieniędzy, poza tym niektórzy mieli wątpliwości, czy gmina powinna się angażować finansowo z inwestycjami na nieruchomościach kościelnych. Zarówno wójt

jak i sołtyska Janina Dąbrowska argumentowali, że nie to jest istotne, ale dbałość o zabytki i ich otoczenie, które są częścią naszego wspólnego dziedzictwa kulturowego. Liczył się fakt, że nie żyjący już ksiądz proboszcz wyraził zgodę, żeby teren należący do parafii udostępnić na te inwestycje. Co więcej, młody wikary Dariusz Laseczka, również zaangażował się w przedsięwzięcie

Mimo to, inicjatywę do przodu „popchnęła” dopiero Janina Dąbrowska, która po prostu przeszła przez całą wieś i zebrała od mieszkańców kilka tysięcy złotych na prace dokumentacyjne. Już nie było odwrotu. Każdy starał się dołożyć coś od siebie do przedsięwzięcia. Mąż pani dyrektor szkoły, geodeta, za darmo zrobił podkłady geodezyjne. Pani dyrektor opracowała plan rozwoju wsi i na jego podstawie powstał projekt przedsięwzięcia, który uzyskał dofinansowanie z Urzędu Marszałkowskiego Województwa Mazowieckiego. Gmina zorganizowała przetarg, wyłoniła wykonawcę i jeszcze w tym samym 2005 roku mieszkańcy bawili się na pikniku zorganizowanym z okazji oddania parkingu i placu zabaw do użytku. Kościół został zaś oświetlony nie tylko lampami parkowymi, ale także od dołu reflektorami pokazującymi nocą piękno jego architektury.

### Apetyt roślinie w miarę jedzenia

Obok kościoła znajduje się budynek strażnicy, znajdujący się w fatalnym stanie technicznym. W 2007 r. społeczność Cerekwi postanowiła go zmodernizować i rozbudować, przeznaczając na dom ludowy z pomieszczeniami dla strażaków. Wtedy wikary wpadł na pomysł, aby za jednym zamachem wyłożyć kostką granitową aleję procesyjną, a także zbudować schody z tej kostki do kościoła. Gmina wyraziła zgodę pod warunkiem, że wikary weźmie na siebie prace projektowe i załatwi wymaganych pozwolenia. Wikary wywiązał się z zadania, ale pojawił się kolejny problem: okazało się, że kościół wymaga odwodnienia. Wówczas wójt śledzący wszelkie informacje o pomocowych funduszach unijnych podpowiedział mu, że Urząd Marszałkowski Województwa Mazowieckiego uruchomił właśnie nowe fundusze na odnowienie zabytków. Wikary złożył wniosek i otrzymał 30 tys. zł na odwodnienie, które już zostało zrealizowane. Oznacza to, że teren do inwestycji jest już przygotowany. Pani dyrektor szkoły opracowała drugi etap planu rozwoju miejscowości uwzględniający te przedsięwzięcia, a urząd gminy, pani Janina i mieszkańcy Cerekwi czekają teraz na uruchomienie kolejnych funduszy pomocowych. Z gotowym projektem, wymaganą dokumentacją i wnioskiem o dofinansowanie.



Zabytkowy kościół w Cerekwi

## Aneks

Chcielibyśmy zachęcić czytelniczki i czytelników niniejszej broszury – aktywnych liderów w swoich społecznościach lokalnych – do sięgnięcia także po środki europejskie.

Informacje na temat **Europejskiego Funduszu Społecznego** można znaleźć na stronie internetowej **www.efs.gov.pl**. Znajdziecie tam również ogólne informacje na temat **Programu Operacyjnego Kapitał Ludzki** na lata 2007 – 2013.

Kompleksowy materiał dotyczący **środków europejskich** oraz **bank dobrych praktyk** znajduje się na stronie internetowej prowadzonej przez Fundację Rozwoju Demokracji Lokalnej w ramach projektu „Eurolinia Plus”: **www.euroliniaplus.pl**

Zainteresowanych **Programem Rozwoju Obszarów Wiejskich na lata 2007 – 2013** zachęcamy do odwiedzenia strony internetowej **Ministerstwa Rolnictwa i Rozwoju Wsi**: **www.minrol.gov.pl**

Zarządzaniem środkami europejskimi na poziomie poszczególnych województw zajmują się tzw. **instytucje pośredniczące II stopnia**, czyli **Urzędy Marszałkowskie** oraz **Wojewódzkie Urzędy Pracy**. Instytucje te są odpowiedzialne za przeprowadzanie konkursów grantowych i rozdzielanie dotacji pochodzących z europejskich pieniędzy. Dlatego, gorąco zachęcamy do regularnego zaglądania na strony internetowe tych instytucji, informacje można uzyskać także telefonicznie.

### URZĘDY MARSZAŁKOWSKIE

#### Urząd Marszałkowski Województwa Kujawsko-Pomorskiego

Plac Teatralny 2  
87-100 Toruń  
tel.: (056) 621 82 00  
e-mail: [urząd@kujawsko-pomorskie.pl](mailto:urząd@kujawsko-pomorskie.pl)  
[www.kujawsko-pomorskie.pl](http://www.kujawsko-pomorskie.pl)

#### Urząd Marszałkowski Województwa Lubelskiego

ul. Spokojna 4  
20-074 Lublin  
tel.: (081) 441 66 00  
fax: (081) 441 66 02  
e-mail: [info@lubelskie.pl](mailto:info@lubelskie.pl)  
[www.lubelskie.pl](http://www.lubelskie.pl)

#### Urząd Marszałkowski Województwa Wielkopolskiego

al. Niepodległości 18  
61-713 Poznań  
tel.: (061) 854 17 99  
fax: (061) 852 60 07  
e-mail: [info@umww.pl](mailto:info@umww.pl)  
[www.wielkopolska.mw.gov.pl](http://www.wielkopolska.mw.gov.pl)

#### Urząd Marszałkowski Województwa Mazowieckiego

ul. Jagiellońska 26,  
03-719 Warszawa  
tel.: (022) 597 91 00  
fax: (022) 597 92 90  
e-mail: [urząd\\_marszalkowski@mazovia.pl](mailto:urząd_marszalkowski@mazovia.pl)  
[www.mazovia.pl/](http://www.mazovia.pl/)

#### Urząd Marszałkowski Województwa Dolnośląskiego

Wybrzeże Słowackiego 12-14  
50-411 Wrocław  
tel.: (071) 776 90 00  
e-mail: [umwd@umwd.pl](mailto:umwd@umwd.pl)  
[www.umwd.dolnyslask.pl](http://www.umwd.dolnyslask.pl)

#### Urząd Marszałkowski Województwa Lubuskiego

ul. Podgórna 7  
65-057 Zielona Góra  
tel.: (068) 456 52 00  
e-mail: [um@lubuski.pl](mailto:um@lubuski.pl)  
[www.lubuskie.pl](http://www.lubuskie.pl)

**Urząd Marszałkowski w Łodzi**

al. Piłsudskiego 8, 90-051 Łódź  
 tel.: (042) 663 33 80  
 e-mail: info@lodzkie.pl  
 www.lodzkie.pl

**Urząd Marszałkowski Województwa Małopolskiego**

ul. Raclawicka 56  
 30-017 Kraków  
 tel.: (012) 630 31 07, 630 35 07  
 fax: (012) 630 31 26  
 E-mail: urzadz@malopolska.mw.gov.pl  
 www.malopolskie.pl

**Urząd Marszałkowski Województwa Opolskiego**

ul. Piastowska 14, 45-082 Opole  
 tel.: (077) 541 65 10, 541 65 11  
 fax: (077) 541 65 12  
 e-mail: umwo@umwo.opole.pl  
 www.umwo.opole.pl

**Urząd Marszałkowski Województwa Podkarpackiego**

ul. Grunwaldzka 15, 35-959 Rzeszów  
 tel.: (017) 850 17 00  
 fax: (017) 850 17 01  
 e-mail: urzadz@podkarpackie.pl  
 www.si.podkarpackie.pl

**Urząd Marszałkowski Województwa Podlaskiego**

ul. Kardynała Stefana Wyszyńskiego 1  
 15-888 Białystok  
 tel.: (085) 748 51 20  
 fax: (085) 748 51 16  
 e-mail: kancelaria@umwp-podlasie.pl  
 www.wrotapodlasia.pl

**Urząd Marszałkowski Województwa Pomorskiego**

ul. Okopowa 21/27, 80-810 Gdańsk  
 tel.: (058) 326 15 55  
 fax: (058) 326 15 56  
 e-mail: info@woj-pomorskie.pl  
 www.woj-pomorskie.pl/

**Urząd Marszałkowski Województwa Śląskiego**

ul. Ligonía 46  
 40-037 Katowice  
 tel.: (032) 255 55 18  
 fax: (032) 256 42 76  
 e-mail: kancelaria@silesia-region.pl  
 www.silesia-region.pl

**Urząd Marszałkowski Województwa Świętokrzyskiego**

Aleja IX Wieków Kielce 3,  
 25-516 Kielce  
 tel.: (041) 342 16 98  
 fax: (041) 344 52 65  
 e-mail: bip@sejmik.kielce.pl  
 www.sejmik.kielce.pl

**Urząd Marszałkowski Województwa Warmińsko-Mazurskiego**

ul. Emilii Plater 1  
 10-562 Olsztyn  
 tel.: (089) 521 91 00, 521 91 01, 521 91 02  
 fax: (089) 521 91 09  
 www.wm.24.pl

**Urząd Marszałkowski Województwa Zachodniopomorskiego**

ul. Korsarzy 34  
 70-540 Szczecin  
 tel.: (091) 480 72 92  
 www.um-zachodniopomorskie

**WOJEWÓDZKIE URZĘDY PRACY****WOJEWÓDZTWO KUJAWSKO - POMORSKIE****WUP Toruń**

ul. Szosa Chełmińska 30/32  
 87-100 Toruń  
 tel.: (056) 622 86 00  
 fax: (056) 622 74 85  
 e-mail: wup@wup.torun.pl;  
 e-mail: towu@praca.gov.pl  
 www.wup.torun.pl

**WUPF Bydgoszcz**

ul. Paderewskiego 26  
 85-075 Bydgoszcz  
 tel.: (052) 321 32 32,  
 fax: (052) 321 32 42  
 e-mail: oddzial.bydgoszcz@wup.torun.pl  
 www.apraca.pl/towu

**WUPF Włocławek**

ul. Bulwary Piłsudskiego 5b  
 87-100 Włocławek  
 tel.: (054) 231 27 78  
 fax: (054) 231 27 78 / 41  
 e-mail: wloclawek@wup.torun.pl

## WOJEWÓDZTWO LUBELSKIE

**WUP Lublin**

ul. Okopowa 5  
20-022 Lublin  
tel.: (081) 532 49 22  
fax: (081) 532 04 94  
e-mail: luwu@praca.gov.pl  
www.wup.lublin.pl

**WUPF Biała Podlaska**

ul. Brzeska 41  
21-500 Biała Podlaska  
tel.: (083) 343 70 30  
fax: (083) 342 09 78  
e-mail: luwubi@praca.gov.pl

**WUPF Chełm**

Plac Niepodległości 1  
22-100 Chełm  
tel.: (082) 563 05 82  
fax: (082) 563 17 52  
e-mail: luwuch@praca.gov.pl

**WUPF Zamość**

ul. Partyzantów 3  
22-400 Zamość,  
tel.: (084) 638 22 50  
fax: (084) 638 22 50  
e-mail: luwuza@praca.gov.pl

## WOJEWÓDZTWO WIELKOPOLSKIE

**WUP Poznań**

ul. Kościelna 37  
Poznań 60-537  
tel.: (061) 846 38 00  
fax: (061) 846 38 20  
e-mail: powu@praca.gov.pl  
www.wup.poznan.pl

**WUPF Kalisz**

ul. Serbinowska 5  
62-800 Kalisz,  
tel.: (062) 766 60 46  
fax: (062) 766 60 46  
e-mail: powuka@praca.gov.pl

**WUPF Konin**

ul. Zakładowa 4  
62-510 Konin  
tel.: (063) 249 71 00  
fax: (063) 249 71 26  
e-mail: powuko@praca.gov.pl

**WUPF Leszno**

ul. Śniadeckich 5  
64-100 Leszno  
tel.: (065) 529 57 66  
fax: (065) 529 90 81  
e-mail: powule@praca.gov.pl

**WUPF Piła**

Al. Niepodległości 24  
64-920 Piła  
tel.: (067) 212 77 94  
fax: (067) 212 28 63  
e-mail: powupi@praca.gov.pl

## WOJEWÓDZTWO MAZOWIECKIE

**WUP Warszawa**

ul. Młynarska 16  
01-205 Warszawa  
tel.: (022) 578 44 00  
fax: (022) 578 44 07  
e-mail: wawu@praca.gov.pl,  
e-mail: wup@wup.mazowsze.pl  
www.wup.mazowsze.pl

**WUPF Ciechanów**

ul. 17-go Stycznia 7  
06-400 Ciechanów,  
tel.: (023) 672 51 51, 672 48 45  
fax: (023) 672 14 32  
e-mail: wawuci@praca.gov.pl

**WUPF Ostrołęka**

ul. Poznańska 17  
07-400 Ostrołęka  
tel.: (029) 760 30 70  
fax: (029) 760 52 48  
e-mail: wawuos@praca.gov.pl

**WUPF Płock**

ul. Graniczna 46  
09-407 Płock  
tel.: (024) 264 03 75  
fax: (024) 268 52 41  
e-mail: wawupl@praca.gov.pl

**WUPF Radom**

ul. Mokra 2  
26-600 Radom  
tel.: (048) 384 06 20 / 22  
fax: (048) 384 06 24  
e-mail: wawura@praca.gov.pl

**WUPF Siedlce**

ul. Pułaskiego 19/21  
08-110 Siedlce  
tel.: (025) 644 61 22, 644 61 23  
fax: (025) 632 73 18  
e-mail: wawusi@praca.gov.pl

## WOJEWÓDZTWO DOLNOŚLĄSKIE

**DWUPF Wrocław**

ul. Armii Krajowej 54  
50-541 Wrocław  
tel.: (071) 782 92 00  
fax: (071) 336 58 45  
e-mail: wrwu@praca.gov.pl  
www.dwup.pl

**DWUPF Jelenia Góra**

ul. Wojska Polskiego 18  
58-500 Jelenia Góra  
tel.: (075) 764 79 74  
fax: (075) 752 27 54  
www.dwup.pl  
e-mail: wrwuje@praca.gov.pl

**DWUPF Legnica**

Pl. Wolności 4  
59-220 Legnica  
tel.: (076) 852 55 01  
fax: (076) 862 68 67  
e-mail: wrwule@praca.gov.pl  
www.dwup.pl

**DWUP Wałbrzych**

ul. Ogrodowa 5b  
58-306 Wałbrzych  
tel.: (074) 840 81 93  
fax: (074) 840 73 89  
e-mail: wrwuwa@praca.gov.pl  
www.dwup.pl

## WOJEWÓDZTWO LUBUSKIE

**WUP Zielona Góra**

ul. Wyspiańskiego 15  
65-036 Zielona Góra  
tel.: (068) 456 56 56  
fax: (068) 327 01 11  
e-mail: ziwu@praca.gov.pl  
www.wup.zgora.pl

**WUPF Gorzów Wlkp.**

ul. Ściegiennego 17  
66-400 Gorzów Wlkp  
tel.: (095) 722 38 68  
fax: (095) 722 38 68  
e-mail: ziwugo@praca.gov.pl

## WOJEWÓDZTWO ŁÓDZKIE

**WUP Łódź**

ul. Wólczańska 49  
90-608 Łódź,  
tel.: (042) 632 01 12  
fax: (042) 636 77 97  
e-mail: lowu@praca.gov.pl  
www.wup.lodz.pl

**WUPF Sieradz**

ul. Wojska Polskiego 73  
98-200 Sieradz  
tel.: (043) 822 28 35  
fax: (043) 822 81 85  
e-mail: lowusi@praca.gov.pl

**WUPF Piotrków Trybunalski**

ul. Armii Krajowej 24a  
97-300 Piotrków Trybunalski,  
tel.: (044) 647 21 96, 649 65 35, 649 63 53  
e-mail: lowupi@praca.gov.pl

**WUPF Skierniewice**

ul. Jagiellońska 28  
96-100 Skierniewice  
tel.: (046) 833 36 98, 833 36 50  
fax: (046) 833 28 08  
e-mail: lowusk@praca.gov.pl

## WOJEWÓDZTWO MAŁOPOLSKIE

**WUP Kraków**

Plac na Stawach 1  
30-107 Kraków  
tel.: (012) 422 98 92  
fax: (012) 422 97 85  
e-mail: krwu@praca.gov.pl  
www.wup-krakow.pl

**WUPF Nowy Sącz**

ul. Węgierska 146  
33-300 Nowy Sącz  
tel.: (018) 442 91 10  
fax: (018) 442 94 98  
e-mail: krwuno@praca.gov.pl



**WUPF Tarnów**

Al. Solidarności 5-9  
33-100 Tarnów  
tel.: (014) 626 99 40  
fax: (014) 626 95 43  
e-mail: centrum@wup.tarnow.pl

## WOJEWÓDZTWO OPOLSKIE

**WUP Opole**

ul. Głogowska 25c  
45-315 Opole  
tel.: (077) 441 67 01  
fax: (077) 441 67 02  
e-mail: opwu@praca.gov.pl  
www.wup.opole.pl

## WOJEWÓDZTWO PODKARPACKIE

**WUP Rzeszów**

ul. Lisa Kuli 20  
35-959 Rzeszów,  
tel.: (017) 852 44 62, 850 92 00  
fax: (017) 852 44 57  
e-mail: wup@wup-rzeszow.pl;  
e-mail: rzwu@praca.gov.pl  
www.wup-rzeszow.pl

**WUPF Krosno**

ul. Lewakowskiego 27 b  
38-400 Krosno  
tel.: (013) 436 34 26, 436 38 11  
fax: (013) 436 34 26  
e-mail: rzwu@praca.gov.pl

**WUPF Przemyśl**

ul. Katedralna 5  
37-700 Przemyśl  
tel.: (016) 678 60 87, 678 59 67  
tel/fax: (016) 678 22 70  
e-mail: rzwu@praca.gov.pl

## WOJEWÓDZTWO PODLASKIE

**WUP Białystok**

ul. Pogodna 22  
15-354 Białystok  
tel.: (085) 749 72 00  
fax: (085) 749 72 09  
e-mail: biwu@praca.gov.pl  
www.apraca.pl/biwu

**WUPF Łomża**

ul. Nowogrodzka 1  
18-400 Łomża  
tel.: (086) 216 77 77  
fax: (086) 216 23 46  
e-mail: biwulo@praca.gov.pl

**WUP Białystok OT Suwałki**

ul. Przytorowa 9B  
16-400 Suwałki  
tel.: (087) 566 66 01  
fax: (087) 566 66 01  
e-mail: biwusu@praca.gov.pl  
www.apraca.pl/bisu

## WOJEWÓDZTWO POMORSKIE

**WUP Gdańsk**

ul. Okopowa 21/27  
80-810 Gdańsk  
tel.: (058) 307 75 66  
fax: (058) 301 58 71  
e-mail: gdwu@praca.gov.pl  
www.wup.gdansk.pl

**WUPF Słupsk**

ul. Jaracza 18a  
76-200 Słupsk  
tel.: (059) 840 29 30, 841 11 31  
fax: (059) 840 29 30  
e-mail: gdwusl@praca.gov.pl

## WOJEWÓDZTWO ŚLĄSKIE

**WUP Katowice**

ul. Powstańców 41 a  
40-024 Katowice  
tel.: (032) 255 43 25  
fax: (032) 255 24 66  
e-mail: wup@wup-katowice.pl,  
e-mail: kawu@praca.gov.pl  
www.wup-katowice.pl

**WUPF Bielsko Biała**

ul. Piastowska 40  
43-300 Bielsko Biała  
tel.: (033) 813 62 43, 813 62 13,  
tel.: 813 62 18, 813 63 02  
fax: (033) 822 06 71  
e-mail: kawubi@praca.gov.pl

**WUPF Częstochowa**

ul. Niepodległości 20/22  
42-200 Częstochowa  
tel.: (034) 363 89 89  
fax: (034) 363 89 89  
e-mail: czestochowa@wup-katowice.pl;  
www.apraca.pl/kacz/

## WOJEWÓDZTWO ŚWIĘTOKRZYSKIE

**WUP Kielce**

Al. IX Wieków Kielc 3  
25-516 Kielce  
tel.: (041) 344 49 76  
fax: (041) 368 08 25  
e-mail: kiwu@praca.gov.pl  
www.wup.kielce.pl

## WOJEWÓDZTWO WARMIŃSKO - MAZURSKIE

**WUP Olsztyn**

ul. Głowackiego 28  
10-448 Olsztyn  
tel.: (089) 522 79 00  
fax: (089) 522 79 01  
e-mail: olwu@praca.gov.pl  
www.up.gov.pl

**WUPF Elbląg**

ul. Odzieżowa 12  
82-300 Elbląg  
tel.: (055) 236 03 60, 232 40 10  
fax: (055) 236 03 60  
e-mail: olwuel@praca.gov.pl

WOJEWÓDZTWO  
ZACHODNIOPOMORSKIE**WUP Szczecin**

ul. Odrowąza 1  
71-420 Szczecin  
tel.: (091) 455 30 39  
fax: (091) 422 31 21  
e-mail: szwu@praca.gov.pl  
e-mail: wup@unet.pl  
www.wup.pl

**WUPF Koszalin**

ul. Słowiańska 15A  
75-846 Koszalin,  
tel.: (094) 342 66 93, 342 50 46, 341 01 29  
fax: (094) 342 70 52  
e-mail: szwuko@praca.gov.pl



Chcielibyśmy również zapoznać czytelników i czytelniczki z istotnymi dla liderek i liderów lokalnych z terenów wiejskich instytucjami, często prowadzącymi konkursy grantowe, skierowane do wiejskich organizacji i stowarzyszeń:

**Fundacja Wspomagania Wsi**

ul. Bellottiego 1  
01-022 Warszawa  
tel.: (022) 636 25 71 / 75  
fax: (022) 636 62 70  
e-mail: fww@fww.org.pl  
www.fww.org.pl

**Konkursy grantowe** (dotacje od 3 do 20 tys. złotych):

- „Pozyteczne ferie”
- „Pozyteczne wakacje”
- „Nasza wieś naszą szansą”
- „Środowisko naturalne naszą szansą”
- „Kultura bliska”
- „Nasza świetlica nasz klub”

Fundacja Wspomagania Wsi realizuje również **program e – VITA**, którego celem jest popularyzacja zastosowań technologii informacyjnych (IT) w rozwoju lokalnych społeczności w całym kraju oraz praktyczne przygotowanie wybranych społeczności (gmin) do korzystania z możliwości rozwoju społeczno-gospodarczego, jakie dają te technologie.

Obowiązkowo trzeba zajrzeć na stronę prowadzonej przez Fundację Wspomagania Wsi „**Witryny Wiejskiej**”, gdzie można znaleźć wszelkie informacje przydatne lokalnym liderom, m.in. jak zakładać lokalne stowarzyszenia, prowadzić świetlice czy finansować Ochotniczą Straż Pożarną.  
www.witrynawiejska.org.pl.

Warto zainteresować się **programem Polsko – Amerykańskiej Fundacji Wolności i Akademii Rozwoju Filantropii „Działaj Lokalnie”**, w ramach którego lokalne organizacje i instytucje mogą otrzymać małe granty na swoje projekty:

**Akademia Rozwoju Filantropii w Polsce**

ul. Marszałkowska 6/6  
00-590 Warszawa  
tel.: (022) 622 01 22  
fax: (022) 622 02 11  
arfp@filantropia.org.pl  
www.dzialajlokalnie.pl

Zachęcamy do odwiedzin strony internetowej programu „English Teaching” Polsko – Amerykańskiej Fundacji Wolności prowadzonego przez Nidzicką Fundację Rozwoju „NIDA”. Celem konkursu jest wyrównywanie szans edukacyjnych dzieci i młodzieży oraz zwiększanie zainteresowania uczeniem się i nauczaniem języka angielskiego we wsiach i małych miastach w Polsce. W ramach konkursu „Small Grants” można otrzymać dotację do 12 tys. zł.

#### **Nidzicka Fundacja Rozwoju „NIDA”**

ul. Rzemieślnicza 3  
13 - 100 Nidzica  
tel.: (089) 625 36 51  
tel./fax: (089) 625 36 62  
e-mail: et@nida.pl  
www.englishteaching.org.pl

Środki na różnego rodzaju inicjatywy młodzieżowe można pozyskać w ramach programu „Młodzież w Działaniu”, prowadzonego przez:

#### **Fundacja Rozwoju Systemu Edukacji Narodowa Agencja Programu „Młodzież w działaniu”**

ul. Mokotowska 43 (IV p.),  
00-551 Warszawa  
tel.: (022) 622 37 06; 628 60 14; 622 34 46  
fax: (022) 622 37 08; 628 60 17  
e-mail: mlodziej@mlodziej.org.pl  
www.mlodziej.org.pl

Polecamy uwadze także kolejny konkurs Polsko – Amerykańskiej Fundacji Wolności „Równać Szanse”, prowadzony przez Polską Fundację Dzieci i Młodzieży. Celem konkursu wyrównywanie szans na dobry start w dorosłe życie młodzieży z terenów wiejskich i małych miast do 20 000 mieszkańców. W wyniku konkursu można uzyskać dotację do 50 tys. złotych.

#### **Polska Fundacja Dzieci I Młodzieży**

ul. Kredytowa 6/20  
00-062 Warszawa  
tel./fax: (022) 826 10 16  
www.pcyf.org.pl  
www.rownacszanse.pl/

Liderki i liderów mających w swoich miejscowościach aktywną młodzież w wieku 16 – 22 lata, zachęcamy do wzięcia udziału w najbliższej edycji programu „Make a connection – Przyłącz się!”, prowadzonego przez Polską Fun-

#### **dację Dzieci i Młodzieży oraz firmę Nokia.**

Młodzi ludzie mogą otrzymać do 4,5 tys. zł dotacji na swój projekt.

www.makeaconnection.pl.

Nie wolno przegapić strony internetowej **Europejskiego Funduszu Rozwoju Wsi Polskiej**, zawierającej informacje na temat **Programu Inicjatyw Obywatelskich na Rzecz Terenów Wiejskich**, w ramach którego można otrzymać dotacje do 15 tys. zł na działania związane z oświatą, ochroną zdrowia i rehabilitacją leczniczą oraz dziedzictwem kulturowym:  
www.efrwp.com.pl.

Program jest prowadzony za pośrednictwem:

#### **Fundacja na Rzecz Rozwoju Wsi „Polska Wieś 2000” im. Macieja Rataja**

Al. Reymonta 12 A  
01 - 842 Warszawa  
tel.: (022) 663 78 00

Przydatne informacje, m.in. na temat programu LEADER+, można znaleźć w **Fundacji Programów Pomocy dla Rolnictwa FAPA.**

#### **Fundacja Programów Pomocy dla Rolnictwa FAPA**

ul. Wspólna 30  
00-930 Warszawa  
Sekretariat  
tel.: (022) 623 15 15; 623 16 55  
fax: (022) 623 19 09  
e-mail: fapa@fapa.com.pl  
www.fapa.com.pl



Informacje na temat programów „Agrolinia”, „Agro-Info” oraz „Agro-Smak” można znaleźć na stronach Fundacji „Fundusz Współpracy: Fundacja „Fundusz Współpracy”

ul. Górnośląska 4a  
00-444 Warszawa  
tel.: (022) 450 98 00  
fax: (022) 450 98 03  
e-mail: cofund@cofund.org.pl  
www.cofund.org.pl

Zachęcamy również do zapoznania się z programami prowadzonymi przez **Fundację im. Stefana Batorego:**

ul. Sapieżyńska 10a  
00-215 Warszawa  
tel.: (022) 536 02 00  
fax: (022) 536 02 20  
e-mail: batory.org.pl  
www.batory.org.pl

Uwadze polecamy również będącą fundatorem wielu wcześniej wspomnianych programów grantowych skierowanych do organizacji i inicjatyw z terenów wiejskich, **Polsko-Amerykańską Fundację Wolności**:

#### **Przedstawicielstwo PAFW w Polsce**

ul. Dobra 72  
0-312 Warszawa  
tel.: (022) 828 43 73  
fax: (022) 828 43 72  
e-mail: [paff@pafw.pl](mailto:paff@pafw.pl)  
[www.pafw.pl](http://www.pafw.pl)



Bieżące informacje na temat aktualnych konkursów grantowych w poszczególnych województwach można znaleźć na portalu organizacji pozarządowych NGO.PL w zakładce „konkursy”:  
[www.wiadomosci.ngo.pl](http://www.wiadomosci.ngo.pl).



Bezpłatne szkolenia i doradztwo oferują Regionalne Ośrodki Europejskiego Funduszu Społecznego (ROEFS) na terenie całego kraju. Jeśli macie jakiś pomysł, ale nie wiecie, z jakiego funduszu europejskiego możecie go sfinansować albo jak napisać prawidłowo wniosek, wystarczy skontaktować się z najbliższym ROEFS. Wszystkie szkolenia i konsultacje odbywają się NIEODPŁATNIE!

#### **WOJEWÓDZTWO KUJAWSKO - POMORSKIE**

##### **Regionalny Ośrodek EFS Bydgoszcz**

„Regionalny Ośrodek Europejskiego Funduszu Społecznego w Bydgoszczy”  
ul. Długa 34  
85-034 Bydgoszcz  
tel.: (052) 322 65 52, 322 67 20  
fax: (052) 322 67 81  
e-mail: [info@pte.bydgoszcz.pl](mailto:info@pte.bydgoszcz.pl)  
[www.bydgoszcz.roefs.pl](http://www.bydgoszcz.roefs.pl)

##### **Regionalny Ośrodek EFS Toruń**

„Regionalny Ośrodek Europejskiego Funduszu Społecznego w Toruniu”  
Pl. Św. Katarzyny 9,  
87-100 Toruń  
tel.: (056) 652 22 40, 663 57 77  
fax: (056) 652 22 41  
e-mail: [efs@ecwm.org.pl](mailto:efs@ecwm.org.pl)  
[www.torun.roefs.pl](http://www.torun.roefs.pl)

##### **Regionalny Ośrodek EFS Włocławek**

„Regionalny Ośrodek Europejskiego Funduszu Społecznego we Włocławku”  
ul. 3-go Maja 17,  
87-800 Włocławek  
tel.: (054) 231 60 75  
fax: (054) 231 60 76  
e-mail: [wloclawek@ecwm.org.pl](mailto:wloclawek@ecwm.org.pl)  
[www.wloclawek.roefs.pl](http://www.wloclawek.roefs.pl)

#### **WOJEWÓDZTWO LUBELSKIE**

##### **Regionalny Ośrodek EFS Lublin**

„Regionalny Ośrodek Europejskiego Funduszu Społecznego w Lublinie”  
al. Raclawickie 22,  
20-076 Lublin  
tel.: (081) 533 12 17  
fax: (081) 533 12 18  
e-mail: [info\\_lublin@roefs.pl](mailto:info_lublin@roefs.pl)  
[www.lublin.roefs.pl](http://www.lublin.roefs.pl)

##### **Regionalny Ośrodek EFS Biała Podlaska**

„Regionalny Ośrodek Europejskiego Funduszu Społecznego w Białej Podlaskiej”  
ul. Brzeska 41  
21-500 Biała Podlaska  
tel.: (083) 343 77 63  
fax: (083) 343 77 63  
e-mail: [info\\_bialapodlaska@roefs.pl](mailto:info_bialapodlaska@roefs.pl)  
[www.bialapodlaska.roefs.pl](http://www.bialapodlaska.roefs.pl)

##### **Regionalny Ośrodek EFS Chełm**

„Regionalny Ośrodek Europejskiego Funduszu Społecznego w Chełmie”  
ul. Lwowska 24  
22-100 Chełm  
tel.: (082) 562 80 55  
fax: (082) 562 80 56  
e-mail: [info\\_chelm@roefs.pl](mailto:info_chelm@roefs.pl)  
[www.chelm.roefs.pl](http://www.chelm.roefs.pl)

##### **Regionalny Ośrodek EFS Zamość**

„Regionalny Ośrodek Europejskiego Funduszu Społecznego w Zamościu”  
ul. Partyzantów 3, pok 27,  
22-400 Zamość  
tel.: (084) 627 11 81  
fax: (084) 627 18 32  
e-mail: [info\\_zamosc@roefs.pl](mailto:info_zamosc@roefs.pl)  
[www.zamosc.roefs.pl](http://www.zamosc.roefs.pl)

## WOJEWÓDZTWO WIELKOPOLSKIE

**Regionalny Ośrodek EFS Poznań**

„Regionalny Ośrodek EFS w Poznaniu”  
ul. Ratajczaka 26/6/96 ,  
61-815 Poznań  
tel.: (061) 851 91 34  
fax: (061) 851 91 34  
e-mail: szkolenia\_poznan@roefs.pl  
www.poznan.roefs.pl

**Regionalny Ośrodek EFS Kalisz**

„Regionalny Ośrodek EFS w Kaliszu”  
ul. Częstochowska 25 ,  
62-800 Kalisz  
tel.: (062) 764 12 42  
fax: (062) 764 50 16  
e-mail: szkolenia\_kalisz@roefs.pl  
www.kalisz.roefs.pl

**Regionalny Ośrodek EFS Konin**

„Regionalny Ośrodek EFS w Koninie”  
ul. Powstańców Wielkopolskich 16 ,  
62-510 Konin  
tel.: (063) 245 88 11, 245 88 00  
fax: (063) 245 88 00  
e-mail: szkolenia\_konin@roefs.pl  
www.konin.roefs.pl

**Regionalny Ośrodek EFS Leszno**

„Regionalny Ośrodek EFS w Lesznie”  
pl. J. Metziga 26/6 ,  
64-100 Leszno  
tel.: (065) 520 78 86  
fax: (065) 520 78 86  
e-mail: szkolenia\_leszno@roefs.pl  
www.leszno.roefs.pl

**Regionalny Ośrodek EFS Piła**

„Regionalny Ośrodek EFS w Pile”  
ul. Grunwaldzka 2 ,  
64-920 Piła  
tel.: (067) 214 27 28, 214 20 35  
fax: (067) 214 27 28  
e-mail: szkolenia\_pila@roefs.pl  
www.pila.roefs.pl

## WOJEWÓDZTWO MAZOWIECKIE

**Regionalny Ośrodek EFS Warszawa**

Regionalny Ośrodek Europejskiego Funduszu Społecznego w Warszawie”  
ul. Ogrodowa 50 lok. 1 ,  
00-876 Warszawa

tel.: (022) 620 31 92  
fax: (022) 890 94 49  
e-mail: szkolenia\_warszawa@roefs.pl  
www.warszawa.roefs.pl

**Regionalny Ośrodek EFS Ciechanów**

„Regionalny Ośrodek Europejskiego Funduszu Społecznego w Ciechanowie”  
ul. Małgorzacka 8  
06-400 Ciechanów  
tel.: (023) 672 57 41  
fax: (023) 673 23 89  
e-mail: info\_ciechanow@roefs.pl  
www: www.ciechanow.roefs.pl

**Regionalny Ośrodek EFS Ostrołęka**

„Regionalny Ośrodek Europejskiego Funduszu Społecznego w Ostrołęce”  
ul. Piłsudskiego 38 ,  
07-410 Ostrołęka  
tel.: (089) 625 22 26  
e-mail: info\_ostroleka@roefs.pl  
www.ostroleka.roefs.pl

**Regionalny Ośrodek EFS Płock**

„Regionalny Ośrodek Europejskiego Funduszu Społecznego w Płocku”  
al. Kilińskiego 12 ,  
09-402 Płock  
tel.: (024) 366 41 94  
fax: (024) 366 41 94  
e-mail: info\_plock@roefs.pl  
www.plock.roefs.pl

**Regionalny Ośrodek EFS Radom**

„Regionalny Ośrodek Europejskiego Funduszu Społecznego w Radomiu”  
ul. Kościuszki 1 ,  
26-600 Radom  
tel.: (048) 360 00 45 / 46  
fax: (048) 360 00 45 / 46  
e-mail: info\_radom@roefs.pl  
www.radom.roefs.pl

**Regionalny Ośrodek EFS Siedlce**

„Regionalny Ośrodek Europejskiego Funduszu Społecznego w Siedlcach”  
ul. Sokołowska 159 ,  
08-110 Warszawa  
tel.: (025) 631 96 21  
e-mail: info\_siedlce@roefs.pl  
www.siedlce.roefs.pl

## WOJEWÓDZTWO DOLNOŚLĄSKIE

**Regionalny Ośrodek EFS Wrocław**

„Regionalny Ośrodek EFS we Wrocławiu”  
ul. Ruska 43-44, IIIp. ,  
50-079 Wrocław  
tel: (071) 796 30 00  
fax: (071) 796 30 00  
e-mail: szkolenia\_wroclaw@roefs.pl  
www.wroclaw.roefs.pl

**Regionalny Ośrodek EFS Jelenia Góra**

Regionalny Ośrodek EFS w Jeleniej Górze”  
ul. Jasna 11 ,  
58-500 Jelenia Góra  
tel.: (075) 642 20 00  
fax: (075) 642 20 00  
e-mail: szkolenia\_jeleniagora@roefs.pl  
www.jeleniagora.roefs.pl

**Regionalny Ośrodek EFS Legnica**

„Regionalny Ośrodek EFS w Legnicy”  
ul. Zielona 16 ,  
59-220 Legnica  
tel.: (076) 862 58 25  
fax: (076) 862 09 68  
e-mail: szkolenia\_legnica@roefs.pl  
www.legnica.roefs.pl

**Regionalny Ośrodek EFS Wałbrzych**

„Regionalny Ośrodek EFS w Wałbrzychu”  
ul. Beethovena 10 ,  
58-300 Wałbrzych  
tel.: (074) 666 22 22  
fax: (074) 666 22 01  
e-mail: szkolenia\_walbrzych@roefs.pl  
www.walbrzych.roefs.pl

## WOJEWÓDZTWO LUBUSKIE

**Regionalny Ośrodek EFS Zielona Góra**

„Regionalny Ośrodek EFS w Zielnej Górze”  
ul. Chopina 11/13, pok. 508, 509, 510 ,  
65-031 Zielona Góra  
tel.: (068) 475 13 33, 453 24 77  
fax: (068) 475 13 33  
e-mail: biuro@verte.org.pl  
www.zielonagora.roefs.pl

**Regionalny Ośrodek EFS Gorzów**

„Regionalny Ośrodek EFS w Gorzowie Wlkp.”  
ul. Kombatantów 34/209 ,  
66-400 Gorzów Wlkp.  
tel.: (095) 735 06 89  
fax: (095) 735 06 89  
e-mail: szkolenia\_gorzowwielkopolski@roefs.pl  
www.gorzowwielkopolski.roefs.pl

## WOJEWÓDZTWO ŁÓDZKIE

**Regionalny Ośrodek EFS Łódź**

„Regionalny Ośrodek Europejskiego Funduszu Społecznego w Łodzi”  
Plac Wolności 2 ,  
91-415 Łódź  
tel.: (042) 632 22 50, 632 22 18  
e-mail: abrowarska@opus.org.pl  
www.lodz.roefs.pl

**Regionalny Ośrodek EFS Piotrków Trybunalski**

„Regionalny Ośrodek Europejskiego Funduszu Społecznego w Piotrkowie Trybunalskim”  
ul. Armii Krajowej 18, pok.209,  
97-300 Piotrków Trybunalski  
tel.: (044) 647 12 62  
fax: (044) 647 12 62  
e-mail: piotrkow@opus.org.pl  
www.piotrkowtrybunalski.roefs.pl

**Regionalny Ośrodek EFS Sieradz**

Regionalny Ośrodek Europejskiego Funduszu Społecznego w Sieradzu”  
ul. Wojska Polskiego 5 ,  
98-200 Sieradz  
tel.: (043) 656 91 91  
e-mail: rig@nasze.pl  
www.sieradz.roefs.pl

**Regionalny Ośrodek EFS Skierniewice**

„Regionalny Ośrodek Europejskiego Funduszu Społecznego w Skierniewicach”  
ul. Kozińskiego 3 ,  
96-100 Skierniewice  
tel.: (046) 832 36 77  
fax: (046) 832 36 77  
e-mail: skierniewice@opus.org.pl  
www.skierniewice.roefs.pl

## WOJEWÓDZTWO MAŁOPOLSKIE

**Regionalny Ośrodek EFS Kraków**

„Regionalny Ośrodek Europejskiego Funduszu Społecznego w Krakowie”  
ul. Mikołajska 4 Ip ,  
31-027 Kraków  
tel.: (012) 421 83 40  
fax: (012) 431 12 53  
e-mail: szkolenia\_krakow@roefs.pl  
www.krakow.roefs.pl

**Regionalny Ośrodek EFS Nowy Sącz**

„Regionalny Ośrodek Europejskiego Funduszu Społecznego w Nowym Sączu”  
ul. Długosza 9,  
33-300 Nowy Sącz  
tel.: (018) 442 01 99  
e-mail: aplata@fundacjawir.eu  
www.nowysacz.roefs.pl

**Regionalny Ośrodek EFS Tarnów**

„Regionalny Ośrodek Europejskiego Funduszu Społecznego w Tarnowie”  
ul. Sikorskiego 5,  
33-100 Tarnów  
tel.: (014) 655 69 86  
fax: (014) 655 69 85  
e-mail: roefstarnow@gmail.com  
www.tarnow.roefs.pl

## WOJEWÓDZTWO OPOLSKIE

**Regionalny Ośrodek EFS Opole**

„Regionalny Ośrodek EFS w Opolu”  
ul. Słowackiego 10,  
45-364 Opole  
tel.: (077) 454 26 21  
fax: (077) 454 56 10  
e-mail: szkolenia\_opole@roefs.pl  
www.opole.roefs.pl

## WOJEWÓDZTWO PODKARPACKIE

**Regionalny Ośrodek EFS Przemyśl**

„Regionalny Ośrodek Europejskiego Funduszu Społecznego w Przemyślu”  
Rynek 26,  
37-700 Przemyśl  
tel.: (016) 676 02 60  
fax: (016) 676 02 60, 678 56 32  
e-mail: info\_przemysl@roefs.pl  
www.przemysl.roefs.pl

**Regionalny Ośrodek EFS Krosno**

„Regionalny Ośrodek Europejskiego Funduszu Społecznego w Krośnie”  
ul. Lewakowskiego 14,  
38-400 Krosno  
tel.: (013) 432 02 91  
fax: (013) 432 34 47  
e-mail: info\_krosno@roefs.pl  
www.krosno.roefs.pl

**Regionalny Ośrodek EFS Rzeszów**

„Regionalny Ośrodek Europejskiego Funduszu Społecznego w Rzeszowie”  
ul. Warszawska 5/7,  
35-205 Rzeszów  
tel.: (017) 852 27 60  
fax: (017) 860 25 97  
e-mail: info\_rzeszow@roefs.pl  
www.rzeszow.roefs.pl

**Regionalny Ośrodek EFS Tarnobrzeg**

„Regionalny Ośrodek Europejskiego Funduszu Społecznego w Tarnobrzegu”  
ul. Moniuszki 6,  
39-400 Tarnobrzeg  
tel.: (015) 822 32 32  
fax: (015) 822 80 00  
e-mail: info\_tarnobrzeg@roefs.pl  
www.tarnobrzeg.roefs.pl

## WOJEWÓDZTWO PODLASKIE

**Regionalny Ośrodek EFS Białystok**

„Regionalny Ośrodek Europejskiego Funduszu Społecznego w Białymstoku”  
ul. Dojlidy Fabryczne 26  
15-555 Białystok  
tel.: (085) 732 17 88  
fax: (085) 732 94 84  
e-mail: biuro@roszefs.bialystok.pl  
www.bialystok.roefs.pl

**Regionalny Ośrodek EFS Łomża**

„Regionalny Ośrodek Europejskiego Funduszu Społecznego w Łomży”  
ul. M.C. Skłodowskiej 1,  
18-400 Łomża  
tel.: (086) 216 33 26, 473 53 60  
fax: (086) 216 33 26, 473 53 60  
e-mail: info\_lomza@roefs.pl  
www.lomza.roefs.pl

**Regionalny Ośrodek EFS Suwałki**

Regionalny Ośrodek Europejskiego Funduszu Społecznego w Suwałkach”  
Osiedle II 6a  
16-400 Suwałki  
tel.: (087) 563 02 19  
fax: (087) 566 74 97  
e-mail: info\_suwalki@roefs.pl  
www.suwalki.roefs.pl

## WOJEWÓDZTWO POMORSKIE

**Regionalny Ośrodek EFS Gdańsk**

„Regionalny Ośrodek EFS w Gdańsku”  
 al. Grunwaldzka 5,  
 80-236 Gdańsk  
 tel.: (058) 344 40 39, 520 40 18  
 fax: (058) 344 40 39, 520 40 18  
 e-mail: rci@rci.org.pl  
 www.gdansk.roefs.pl

**Regionalny Ośrodek EFS Słupsk**

„Regionalny Ośrodek Europejskiego Funduszu Społecznego w Słupsku”  
 ul. Filmowa 2,  
 76-200 Słupsk  
 tel.: (059) 840 29 20  
 fax: (059) 840 29 20  
 e-mail: cio@cio.slupsk.pl  
 www.slupsk.roefs.pl

## WOJEWÓDZTWO ŚLĄSKIE

**Regionalny Ośrodek EFS Katowice**

„Regionalny Ośrodek Europejskiego Funduszu Społecznego w Katowicach”  
 ul. Piotra Skargi 6/203,  
 40-091 Katowice  
 tel.: (032) 253 94 20  
 fax: (032) 253 94 20  
 e-mail: most-katowice@tlen.pl  
 www.katowice.roefs.pl

**Regionalny Ośrodek EFS Bielsko-Biała**

„Regionalny Ośrodek Europejskiego Funduszu Społecznego w Bielsko-Białej”  
 ul. Cieszyńska 367  
 43-382 Bielsko-Biała  
 tel.: (033) 496 02 01  
 fax: (033) 496 02 22  
 e-mail: szkolenia\_bielsko-biala@roefs.pl  
 www.bielsko-biala.roefs.pl

**Regionalny Ośrodek EFS Częstochowa**

„Regionalny Ośrodek EFS w Częstochowie”  
 ul. Nowowiejskiego 26  
 42-217 Częstochowa  
 tel.: (034) 360 56 87  
 fax: (034) 360 57 47  
 e-mail: roefs@arr.czestochowa.pl  
 www.czestochowa.roefs.pl

## WOJEWÓDZTWO ŚWIĘTOKRZYSKIE

**Regionalny Ośrodek EFS Kielce**

„Regionalny Ośrodek Europejskiego Funduszu Społecznego w Kielcach”  
 ul. Szkolna 36 A,  
 25-604 Kielce  
 tel.: (041) 346 25 63  
 fax: (041) 345 25 87  
 e-mail: info\_kielce@roefs.pl  
 www.kielce.roefs.pl

## WOJEWÓDZTWO WARMIŃSKO - MAZURSKIE

**Regionalny Ośrodek EFS Olsztyn**

„Regionalny Ośrodek Europejskiego Funduszu Społecznego w Olsztynie”  
 ul. Lelewela 6A/2,  
 10-021 Olsztyn  
 tel.: (089) 534 07 03  
 fax: (089) 534 07 07  
 e-mail: info\_olsztyn@roefs.pl  
 www.olsztyn.roefs.pl

**Regionalny Ośrodek EFS Elbląg**

„Regionalny Ośrodek Europejskiego Funduszu Społecznego w Elblągu”  
 ul. Związku Jaszczurczego 17,  
 82-300 Elbląg  
 tel.: (055) 235 33 88, 236 27 16  
 fax: (055) 236 27 16  
 e-mail: szkolenia\_elblag@roefs.pl  
 www.elblag.roefs.pl

WOJEWÓDZTWO  
ZACHODNIOPOMORSKIE**Regionalny Ośrodek EFS Szczecin**

„Regionalny Ośrodek Europejskiego Funduszu Społecznego w Szczecinie”  
 ul. Czesława 9,  
 71-504 Szczecin  
 tel.: (091) 433 00 04  
 fax: (091) 422 54 73  
 e-mail: info\_szczecin@roefs.pl  
 www.szczecin.roefs.pl

**Regionalny Ośrodek EFS Koszalin**

„Regionalny Ośrodek EFS w Koszalinie”  
 ul. Zwycięstwa 137-139,  
 75-604 Koszalin  
 tel.: (094) 340 35 23  
 fax: (094) 340 35 23  
 e-mail: biuro@kcwis.org.pl  
 www.koszalin.roefs.pl



Na szkolenia i konsultacje zapraszamy również do regionalnych ośrodków Fundacji Rozwoju Demokracji Lokalnej:

#### **Biuro FRDL w Warszawie**

Plac Inwalidów 10  
01-552 Warszawa  
tel.: (022) 322 84 00  
fax: (022) 322 84 10  
e-mail: [biuro@frdl.org.pl](mailto:biuro@frdl.org.pl)  
[www.frdl.org.pl](http://www.frdl.org.pl)

#### **BYDGOSZCZ**

#### **FRDL - Pomorsko-Kujawskie Centrum Demokracji Lokalnej w Bydgoszczy**

dyr. Elżbieta Rusielewicz  
ul. Gdańska 5  
85-005 Bydgoszcz  
tel./fax: (052) 321 18 90, 321 18 92  
e-mail: [pkcdl@bydgoszcz.frdl.pl](mailto:pkcdl@bydgoszcz.frdl.pl)  
[www.frdl.org.pl/lublin/](http://www.frdl.org.pl/lublin/)

#### **LUBLIN**

#### **FRDL - Regionalny Ośrodek w Lublinie**

dyr. Monika Madejska  
ul. Chopina 11/8 (III p.),  
20-023 Lublin  
tel./fax: (081) 532 64 40, 532 84 65  
e-mail: [info@lublin.frdl.pl](mailto:info@lublin.frdl.pl)

#### **POZNAŃ**

#### **FRDL - Ośrodek Regionalny w Poznaniu**

ul. Szyperska 3/1,  
61-754 Poznań  
tel.: (061) 853 34 33, 856 08 82  
tel./fax: (061) 855 33 07  
e-mail: [biuro@poznan.frdl.pl](mailto:biuro@poznan.frdl.pl)  
[www.poznan.frdl.pl](http://www.poznan.frdl.pl)

#### **WARSZAWA**

#### **Dział Szkoleń, Doradztwa, Konsultingu i Projektów na Mazowszu**

pl. Inwalidów 10,  
01-552 Warszawa  
tel.: (022) 322 84 31,  
fax: (022) 322 84 32  
e-mail: [biuro@frdl.org.pl](mailto:biuro@frdl.org.pl)  
[www.frdl.org.pl](http://www.frdl.org.pl)

#### **WROCLAW**

#### **FRDL - Centrum Dolnośląskie**

dyr. Tomasz Wysoczański  
ul. Mennicza 1,  
50-057 Wrocław  
tel.: (071) 348 70 75, 344 26 90, 341 85 38  
fax: (071) 372 41 21  
e-mail: [biuro@frdl-cd.org.pl](mailto:biuro@frdl-cd.org.pl)  
[www.frdl-cd.org.pl](http://www.frdl-cd.org.pl)

#### **ZIELONA GÓRA**

#### **FRDL - Ośrodek Regionalny w Zielonej Górze**

dyr. Elżbieta Polak  
ul. Boh. Westerplatte 9 III piętro,  
65-034 Zielona Góra  
tel.: (068) 453 22 93  
tel./fax: (068) 453 22 92  
e-mail: [lcszg@frdl.org.pl](mailto:lcszg@frdl.org.pl)  
[www.frdl.org.pl/zielona/](http://www.frdl.org.pl/zielona/)

#### **ŁÓDŹ**

#### **FRDL - Regionalne Centrum w Łodzi**

dyr. Mariola Sobolewska-Pieniążek  
ul. Rewolucji 1905r. 9,  
90-273 Łódź  
tel.: (042) 632 63 19  
fax: (042) 632 34 81  
e-mail: [biuro@lodz.frdl.pl](mailto:biuro@lodz.frdl.pl)  
[www.lodz.frdl.pl](http://www.lodz.frdl.pl)

#### **KRAKÓW**

#### **FRDL - Małopolski Instytut Samorządu Terytorialnego i Administracji**

dyr. Krzysztof Lipski  
ul. Szlak 73a,  
31-153 Kraków  
tel./fax: (012) 633 51 54, 634 16 70, 633 98 00  
e-mail: [mistia@mistia.org.pl](mailto:mistia@mistia.org.pl)  
[www.miasta.org.pl](http://www.miasta.org.pl)

#### **Ośrodek w Tarnowieul.**

Sikorskiego 5, p. 4,  
33-100 Tarnów  
tel./fax: (014) 621 22 16  
e-mail: [tarnow@mistia.org.pl](mailto:tarnow@mistia.org.pl)

#### **RZESZÓW**

#### **FRDL - Rzeszowski Ośrodek Samorządu Terytorialnego**

dyr. Grzegorz Nowakowski  
ul. Przesmyk 6,  
35-065 Rzeszów  
tel.: (017) 862 69 64  
tel./fax: (017) 850 74 20  
e-mail: [biuro@frdl.rzeszow.pl](mailto:biuro@frdl.rzeszow.pl)

#### **BIAŁYSTOK**

#### **FRDL - Podlaskie Centrum**

dyr. Małgorzata Anna Szewczyk  
ul. Dojlidy Fabryczne 26  
15-555 Białystok,  
tel.: (085) 732 17 88, 732 09 09  
fax: (085) 732 94 84  
e-mail: [frdl-pc@frdl.bialystok.pl](mailto:frdl-pc@frdl.bialystok.pl)  
[www.frdl.bialystok.pl](http://www.frdl.bialystok.pl)

## GDAŃSK

**FRDL - Pomorskie Centrum Samorządu Terytorialnego**

dyr. Sylwia Krysa  
 ul. Gdyńskich Kosynierów 11,  
 80-866 Gdańsk  
 tel.: (058) 550 37 00  
 fax: (058) 550 32 39  
 e-mail: pcst@gdansk.frdl.pl  
 www.gdansk.frdl.pl

## KATOWICE

**FRDL - Ośrodek Kształcenia Samorządu Terytorialnego im. Waleriana Pańki**

dyr. Ewa Pytasz  
 ul. Mariacka 1,  
 40-014 Katowice  
 tel./fax: (032) 253 84 09, 206 98 43, 259 86 73  
 e-mail: biuro@frdl.katowice.pl  
 www.frdl.katowice.pl

## KIELCE

**FRDL - Świętokrzyskie Centrum w Kielcach**

dyr. Agnieszka Migoń  
 ul. Bodzentyńska 44 a,  
 25-308 Kielce  
 tel.: (041) 344 66 30, 343 00 38, 344 41 60  
 tel./fax: (041) 344 77 62  
 e-mail: centrum@frdl.kielce.pl  
 www.frdl.kielce.pl

## JELENIA GÓRA

**FRDL - Centrum Samorządu Lokalnego w Jeleniej Górze**

dyr. Miłoslawa Jarosz  
 pl. Piastowski 27,  
 58-560 Jelenia Góra  
 tel.: (075) 755 90 87, 755 70 40  
 tel./fax: (075) 755 90 86  
 e-mail: csl@csl.jgora.pl

## OLSZTYN

**FRDL - Ośrodek Samorządu Lokalnego w Olsztynie**

dyr. Maciej Felski  
 ul. Pieniężnego 10,  
 10-006 Olsztyn  
 tel.: (089) 527 24 26, 521 88 55, 521 88 56  
 fax: (089) 521 88 54  
 e-mail: biuro@frdl.olsztyn.pl  
 www.frdl.olsztyn.pl

## SZCZECIN

**FRDL - Centrum Szkoleniowe w Szczecinie**

dyr. Dominik Górski  
 ul. M. Skłodowskiej-Curie 4,  
 71-332 Szczecin  
 tel.: (091) 486 15 69, 486 15 74, 486 26 73  
 fax: (091) 487 85 22  
 e-mail: sczfrdl@wsap.szczecin.pl  
 www.frdl.szczecin.pl

**Nowych pomysłów i inspiracji dostarczą bazy dobrych praktyk dostępne na:**

- **Witrynie Wiejskiej:** [www.witrynawiejska.pl](http://www.witrynawiejska.pl)
- **Portalu NGO.PL,** w zakładce „Fundusze Strukturalne”
- **Stronie internetowej „Eurolinia Plus”:** [www.uroliniaplus.pl](http://www.uroliniaplus.pl)